



**2025**

# RELATÓRIO anual



### DIRETORIA-EXECUTIVA

Daniel Vicente Evaldt da Silva (*Diretor-Presidente*)  
Bruno de Freitas Andrade Macedo (*Diretor de Seguridade*)  
Nilza Rodrigues de Moraes (*Diretora de Investimentos*)

### CONSELHO DELIBERATIVO

Darlan Lima Barbosa (*Presidente*)  
Alexandre Natã Vicente (*Titular*)  
André Moreira Oliveira (*Titular*)  
Bairon Emiliano Pereira da Silva (*Titular*)  
Caio Filipe Costa Barros (*Titular*)  
Evandro Porfírio Pereira (*Titular*)

### INFORMAÇÕES

Coordenação de Comunicação e Relacionamento:  
[comunicacao@df-previcom.df.gov.br](mailto:comunicacao@df-previcom.df.gov.br)  
Telefone: (61) 3550-7592

### FOTOS

Arquivos DF-PREVICOM  
Freepik

### ENDEREÇO

Fundação de Previdência Complementar dos Servidores do Distrito Federal –DF-PREVICOM  
Endereço SCN. Qd05 –Centro Empresarial Brasília Shopping and Towers, Torre Norte, sala 1226  
CEP: 70.715-900 –Brasília-DF

### CONSELHO FISCAL

Mikhail Gorbachev Guy Eirado (*Presidente*)  
Rodolpho de Meireles Silva (*Titular*)  
Acsa Sicsu Magalhães (*Titular*)  
Camila de Fátima Campos Damázio (*Titular*)

### ELABORAÇÃO DO RAI

Daniel Vicente Evaldt da Silva (*Diretor-Presidente*)  
Felipe Gonçalves Alonso (*Coordenador de Comunicação*)  
Enzo Guerreiro (*Estagiário*)  
Natiane Gomes de Sousa (*Coordenadora de Governança*)

# CARTA DO DIRETOR-PRESIDENTE



*Prezado(a) participante,*

Concluimos meu segundo ano completo à frente da DF-PREVICOM com orgulho genuíno do que estamos construindo juntos e com a certeza de que estamos deixando bases sólidas para o futuro do servidor público do Distrito Federal.

Sou servidor concursado do Distrito Federal e participante do Plano DF-Previdência. Sei, portanto, o que está em jogo quando você deposita sua confiança — e parte de seus vencimentos — nesta Fundação todos os meses. É essa consciência que orienta cada decisão que tomamos e quero compartilhar com vocês as principais conquistas que tivemos neste ano.

**Entregamos resultados expressivos nos investimentos.** O Plano DF-Previdência encerrou 2025 com rentabilidade de 13,64%, equivalente a 161,70% do benchmark (IPCA+4%), superando a média do setor nos últimos 36 meses. Um marco deste exercício foi a implementação da carteira própria, composta inteiramente por títulos públicos federais. Os títulos foram adquiridos com taxas superiores a IPCA+7% ao ano. Além de construir uma base de retorno previsível para as próximas décadas, a gestão direta desses ativos reduz custos operacionais ao eliminar taxas de administração de fundos terceirizados, um ganho concreto que se acumula em favor dos participantes ao longo do tempo.

**Crescemos com consistência.** Encerramos o ano com 7.720 participantes ativos, um crescimento de 57% em relação ao ano anterior. Adicionalmente, tivemos alta taxa de retenção no plano (93%) e expressivo volume de portabilidades de entrada, sinal claro da confiança que o plano inspira. O ponto de equilíbrio financeiro da Fundação está próximo: receitas cresceram 53% e despesas caíram 12%.

**Fortalecemos as estruturas que protegem você.** Aprovamos novo Código de Ética, instituímos o Programa de Integridade, aprovamos a nova Política de Investimentos e avançamos na gestão de riscos. Inauguramos nossa nova sede, um ambiente mais moderno e acolhedor para receber você. Uma Fundação com governança sólida e estrutura à altura é uma Fundação confiável — e é isso que você merece.

Nada disso seria possível sem a dedicação da nossa equipe, que todos os dias cuida do seu futuro com competência e seriedade, e sem o comprometimento dos nossos conselheiros, que orientam e fiscalizam com independência e responsabilidade.

*A todos, meu sincero agradecimento.*

**DANIEL VICENTE EVALDT DA SILVA**  
*Diretor-Presidente*



# Sumário

<b>QUEM SOMOS</b>	<b>05</b>	<b>GESTÃO ADMINISTRATIVA</b>	<b>37</b>
NOSSOS PATROCINADORES	06	ORÇAMENTO	38
POSICIONAMENTO ESTRATÉGICO	07	RESULTADOS FINANCEIROS	39
ORGANOGRAMA	08	INDICADORES DE GESTÃO	40
ÓRGÃOS ESTATUTÁRIOS	09	LICITAÇÕES E CONTRATOS	41
COMITÊS DE ACESSORAMENTO	10		
NOSSO TIME	11	<b>INVESTIMENTOS</b>	<b>42</b>
		GOVERNANÇA DE INVESTIMENTOS	43
<b>VISÃO DAS LIDERANÇAS</b>	<b>12</b>	CENÁRIO ECONÔMICO	44
CONSELHO DELIBERATIVO	13	PLANO DF-PREVIDÊNCIA	45
CONSELHO FISCAL	14	IMPLEMENT. DA CARTEIRA PRÓP. DE TÍT. PÚBLICOS	46
DIRETORIA-EXECUTIVA	15	RESULTADOS DE INVESTIMENTOS	47
		PLANO GESTÃO ADMINISTRATIVA (PGA)	48
<b>DESTAQUES 2025</b>	<b>16</b>	<b>PREVIDÊNCIA</b>	<b>49</b>
ATUAÇÃO INST. E RELAÇÕES GOVERNAMENTAIS	17	RAIO X DOS PARTICIPANTES	50
PROGRAMA DE EDUCAÇÃO PREVIDENCIÁRIA	19	EVOLUÇÃO DA QUANTIDADE DE PARTICIPANTES	51
ESTRUTURAÇÃO E MARCOS INSTITUCIONAIS	23	ARRECADAÇÃO	52
DESENVOLVIMENTO E CAPACITAÇÃO	28	ATENDIMENTO	54
AÇÕES SOCIAL E REL. COM A COMUNIDADE	30	CUSTEIO ADMINISTRATIVO	55
		MAIS DETALHES SOBRE O PLANO	56
<b>GOVERNANÇA CORPORATIVA</b>	<b>32</b>	COBERTURA ADICIONAL DE RISCO	57
DESTAQUES DO EXERCÍCIO	33	SEGURANÇA FIN. COM PROTEÇÃO AMPLIADA	58
PLANEJAMENTO ESTRATÉGICO	34	RECEITAS PARA FUNDAÇÃO ORIUNDAS DO PLANO	59
AVANÇOS DE POLÍTICAS INSTITUCIONAIS	34		
GESTÃO DE RISCOS E CONTROLES INTERNOS	35	<b>CONSIDERAÇÕES FINAIS</b>	<b>60</b>
CRITÉRIOS ASG E SEGREGAÇÃO DE FUNÇÕES	35	<b>ANEXOS</b>	<b>61</b>
ESTRUTURA DE LIC. E REQUISITOS DE HABILITAÇÃO	36	<b>CONTATOS / ATENDIMENTOS</b>	<b>63</b>

# QUEM SOMOS

A DF-PREVICOM é a Fundação de Previdência Complementar dos Servidores do Distrito Federal — uma entidade fechada, sem fins lucrativos, criada para garantir que o servidor público do DF possa construir uma aposentadoria mais segura e digna. Administramos o Plano DF-Previdência, na modalidade de contribuição definida e patrocinado pelo Poder Executivo do DF, a Câmara Legislativa, o Tribunal de Contas e a Defensoria Pública.

Existimos para cuidar do futuro de quem dedica sua carreira ao serviço público. Cada contribuição depositada mensalmente pelos participantes e pelos patrocinadores é gerida com responsabilidade, transparência e foco no longo prazo — porque sabemos que por trás de cada número há uma pessoa, uma família e um projeto de vida. Ao final de 2025, éramos responsáveis por um patrimônio de quase R\$ 200 milhões e pela confiança de 7.722 servidores.

Com apenas sete anos de existência, a DF-PREVICOM já se consolida como referência de governança e gestão no setor de previdência complementar de servidores públicos. Nossa taxa de retenção de 93% e o crescimento de 57% no número de participantes em 2025 refletem algo que vai além dos números: a escolha de milhares de servidores em confiar seu futuro à nossa missão.

# NOSSOS PATROCINADORES

O **Governo do Distrito Federal (GDF)** constitui o principal patrocinador do Plano DF-Previdência, abrangendo os órgãos da administração direta, autárquica e fundacional do Poder Executivo. Sua atuação está diretamente relacionada à execução das políticas públicas nas áreas essenciais, como saúde, educação, segurança e gestão administrativa, conferindo ampla capilaridade e diversidade à base de participantes do plano.

O **Tribunal de Contas do Distrito Federal (TCDF)** desempenha função essencial no controle externo da administração pública, sendo responsável pela fiscalização contábil, financeira, orçamentária e patrimonial do Distrito Federal.

A **Câmara Legislativa do Distrito Federal (CLDF)** exerce as atribuições do Poder Legislativo local, incluindo a elaboração de leis e a fiscalização dos atos do Executivo.

A **Defensoria Pública do Distrito Federal (DPDF)** atua na prestação de assistência jurídica integral e gratuita à população em situação de vulnerabilidade, desempenhando papel fundamental na promoção do acesso à justiça. Seu quadro é composto por membros das carreiras jurídicas e equipes de apoio, com atuação social relevante.

Em conjunto, os patrocinadores do Plano DF-Previdência representam diferentes funções estruturantes do Estado, execução, legislação, controle e garantia de direitos, reforçando o caráter institucional, abrangente e estratégico da previdência complementar dos servidores públicos do Distrito Federal.



**DEFENSORIA PÚBLICA**  
DISTRITO FEDERAL



**CÂMARA  
LEGISLATIVA**  
DISTRITO FEDERAL

QUEM SOMOS

VISÃO DAS  
LIDERANÇAS

DESTAQUES 2025

GOVERNANÇA  
CORPORATIVA

GESTÃO  
ADMINISTRATIVA

INVESTIMENTOS

PREVIDÊNCIA

CONSIDERAÇÕES  
FINAIS

ANEXOS

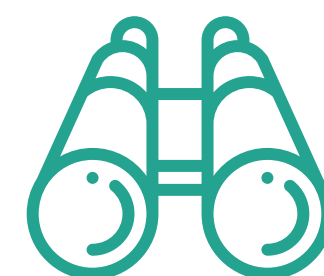
CONTATOS/  
ATENDIMENTO

# POSICIONAMENTO ESTRATÉGICO



## MISSÃO

Garantir um futuro com segurança previdenciária e prosperidade ao servidor público do Distrito Federal e sua família.



## VISÃO

Ser Entidade de referência na gestão da Previdência Complementar do Servidor Público, com ênfase na rentabilização dos planos, no atendimento ao participante e na qualidade de vida do servidor.



## VALORES

Integridade  
Transparência  
Inovação  
Excelência

## 4 EIXOS ESTRATÉGICOS

ASSEGURAR  
VIABILIDADE  
ECONÔMICO-FINANCEIRA

DESENVOLVER  
A GOVERNANÇA

PROMOVER  
O CRESCIMENTO  
DAS RESERVAS

APRIMORAR  
A COMUNICAÇÃO  
E O ATENDIMENTO

# ORGANOGRAMA

O organograma da DF-PREVICOM apresenta as unidades administrativas subordinadas à Diretoria-Executiva da Entidade e seus titulares.

## QUEM SOMOS

VISÃO DAS LIDERANÇAS

DESTAQUES 2025

GOVERNANÇA CORPORATIVA

GESTÃO ADMINISTRATIVA

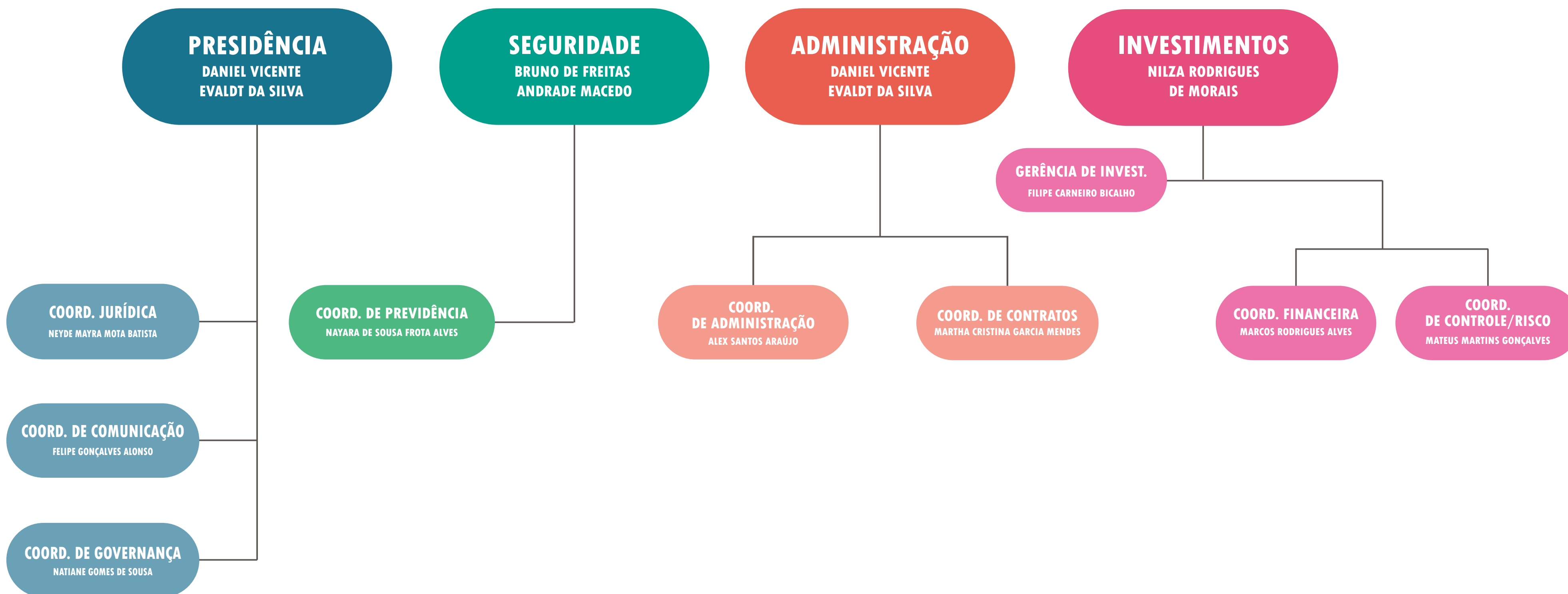
INVESTIMENTOS

PREVIDÊNCIA

CONSIDERAÇÕES FINAIS

ANEXOS

CONTATOS/ ATENDIMENTO



[Conheça um pouco mais das pessoas que constroem o dia-a-dia a sua Previdência Complementar](#)

# ÓRGÃOS ESTATUTÁRIOS

QUEM SOMOS

VISÃO DAS  
LIDERANÇAS

DESTAQUES 2025

GOVERNANÇA  
CORPORATIVA

GESTÃO  
ADMINISTRATIVA

INVESTIMENTOS

PREVIDÊNCIA

CONSIDERAÇÕES  
FINAIS

ANEXOS





CONTATOS/  
ATENDIMENTO

## PRIVILEGIAMOS A COLEGIALIDADE

### DIRETORIA-EXECUTIVA | DIREX

A **Diretoria-Executiva** é o órgão responsável pela gestão diária da DF-PREVICOM, conduzindo as atividades operacionais e garantindo o alinhamento das decisões aos objetivos institucionais e às normas da previdência complementar. As deliberações são tomadas de forma colegiada.

#### A DIRETORIA É COMPOSTA DA SEGUINTE FORMA:

-  **Diretor-Presidente:** coordenação geral, liderança institucional e articulação estratégica da entidade.
-  **Diretoria de Administração:** gestão da sede, contratos, licitações, recursos humanos e suprimentos.
-  **Diretoria de Investimentos:** gestão dos ativos dos planos e da execução financeira e contábil da Entidade.
-  **Diretoria de Seguridade:** gestão dos planos previdenciários, atendimento a participantes e patrocinadores e conformidade atuarial.

## CONSELHO DELIBERATIVO

O **Conselho Deliberativo**, órgão de composição paritária, é o órgão máximo de decisão da DF-PREVICOM. Compete-lhe definir as diretrizes estratégicas e aprovar políticas institucionais, orçamento e regulamentos. Suas deliberações são tomadas de forma colegiada, com pluralidade de visões e alinhamento às melhores práticas de governança.

## CONSELHO FISCAL

O **Conselho Fiscal** também de composição paritária, exerce o controle e a supervisão independente da gestão econômico-financeira e dos atos administrativos da Fundação. Analisa demonstrações contábeis, relatórios de gestão e conformidade dos processos, emitindo pareceres que contribuem para a transparência e a segurança das operações.

A atuação desses dois Conselhos, aliada ao trabalho da Diretoria-Executiva, consolida um modelo de governança sólido, baseado na transparência, na responsabilidade e na tomada de decisão colegiada, contribuindo para a confiança e a sustentabilidade da DF-PREVICOM no longo prazo.

### AO LONGO DE 2025, OS ÓRGÃOS ESTATUTÁRIOS ESTIVERAM À FRENTE DAS DECISÕES RELEVANTES PARA O FORTALECIMENTO INSTITUCIONAL DA DF-PREVICOM, DENTRE AS QUAIS DESTACARAM-SE:

Implementação e acompanhamento da carteira própria de títulos públicos federais.

Aprimoramento de processos internos e controles administrativos, reforçando a segregação de funções e a eficiência operacional.

O fortalecimento da gestão do plano previdenciário, com foco na melhoria da experiência dos participantes e consistência das reservas individuais;

Apoio à implementação do Programa de Integridade e do novo Código de Ética, em conformidade com as diretrizes de governança da entidade.

**QUEM SOMOS****VISÃO DAS  
LIDERANÇAS****DESTAQUES 2025****GOVERNANÇA  
CORPORATIVA****GESTÃO  
ADMINISTRATIVA****INVESTIMENTOS****PREVIDÊNCIA****CONSIDERAÇÕES  
FINAIS****ANEXOS****CONTATOS/  
ATENDIMENTO**

# COMITÊS DE ASSESSORAMENTO

## AS DECISÕES SÃO TÉCNICAS

A atuação dos Comitês de Assessoramento reforça o modelo de governança da DF-PREVICOM, garantindo que decisões estratégicas sejam precedidas por análises técnicas consistentes e ampliando a segurança, a transparência e a qualidade do processo decisório.

Em 2025, os Comitês atuaram de forma relevante no acompanhamento dos investimentos, no fortalecimento da governança e integridade, na gestão de riscos e controles internos e no suporte ao plano previdenciário, contribuindo diretamente para a solidez institucional da Fundação.

## COMITÊ DE ÉTICA E DE CONDUTA

Assegura o cumprimento do Código de Ética da Fundação, promove a conscientização ética em todos os níveis organizacionais e apura responsabilidades em casos de desvio de conduta, atuando em apoio à Diretoria-Executiva com independência técnica e imparcialidade no exercício de suas funções. Em 2025, teve papel central na implementação do novo Código de Ética e do Programa de Integridade, contribuindo para a consolidação de uma cultura institucional pautada pela transparência e pela responsabilidade.

## COMITÊ DE INVESTIMENTOS E RISCOS

Avalia propostas de investimentos, acompanha o desempenho e os riscos das carteiras e zela pela conformidade legal e pela prudência na gestão dos recursos garantidores. Em 2025, atuou de forma determinante no processo de implementação da carteira própria de títulos públicos federais, avaliando o enquadramento regulatório, a aderência à Política de Investimentos e os impactos na estratégia de alocação dos recursos dos participantes.

## COMITÊ DE GOVERNANÇA, GESTÃO DE RISCOS E CONTROLE INTERNO

Órgão de assessoramento técnico à governança da Fundação, responsável pela proposição, fiscalização e monitoramento do Programa de Integridade. Em 2025, teve sua atuação significativamente ampliada, consolidando-se como instância estratégica na supervisão dos riscos corporativos, no monitoramento dos controles internos e na condução da manualização de processos operacionais.

## COMITÊ DE GESTOR DE TECNOLOGIA DA INFORMAÇÃO E COMUNICAÇÃO

Define políticas, estratégias e diretrizes de Tecnologia da Informação e Comunicação, acompanha a execução do Plano Diretor de TIC (PDTIC) e delibera sobre contratações de bens e serviços de tecnologia.

# NOSSO TIME

A DF-PREVICOM conta com um time técnico qualificado, cuja dedicação e atuação integrada são essenciais para o alcance dos objetivos institucionais.

Formado por profissionais com sólida formação e experiência nas áreas de previdência complementar, investimentos, administração, atuária, gestão pública e comunicação, o time se caracteriza pelo compromisso com a excelência, ética e responsabilidade na condução de suas atividades. Trata-se de um corpo técnico multidisciplinar, que alia conhecimento especializado à visão estratégica, contribuindo para decisões mais seguras.

Este Relatório Anual reflete o esforço coletivo de todos os membros da equipe, que, com profissionalismo e espírito colaborativo, têm sido fundamentais para o fortalecimento da missão institucional de garantir uma previdência complementar sólida, transparente e orientada para o longo prazo.

*Ao longo de 2025, o engajamento e a dedicação do time foram determinantes para implementação de melhorias, o aprimoramento de processos e a consolidação de práticas de governança, reforçando a credibilidade e a confiança na atuação da DF-PREVICOM.*



**EQUIPE DF-PREVICOM**



**CONSELHO DELIBERATIVO**



**CONSELHO FISCAL**



## VISÃO DAS LIDERANÇAS

Esta seção reúne as manifestações da Diretoria-Executiva, do Conselho Deliberativo e do Conselho Fiscal, instâncias responsáveis pela condução estratégica, supervisão e fiscalização das atividades da Entidade.

No contexto do Relatório Anual de Informações – RAI 2025, este espaço cumpre o papel de apresentar a visão institucional dos órgãos de governança, evidenciando a atuação colegiada que orienta a tomada de decisões, assegura a conformidade dos processos e fortalece a transparência na gestão.

Ao longo do exercício, a atuação integrada desses colegiados esteve pautada pelo rigor técnico, pela responsabilidade fiduciária e pelo compromisso com a sustentabilidade dos planos administrados, sempre em alinhamento aos normativos vigentes e às melhores práticas de governança.

*As mensagens a seguir refletem, portanto, não apenas a avaliação dos resultados alcançados, mas também o direcionamento estratégico e o compromisso contínuo com a solidez institucional, a confiança dos participantes e a perenidade da Entidade.*

[QUEM SOMOS](#)[VISÃO DAS LIDERANÇAS](#)[DESTAQUES 2025](#)[GOVERNANÇA CORPORATIVA](#)[GESTÃO ADMINISTRATIVA](#)[INVESTIMENTOS](#)[PREVIDÊNCIA](#)[CONSIDERAÇÕES FINAIS](#)[ANEXOS](#)[CONTATOS/ ATENDIMENTO](#)

# MENSAGEM DO CONSELHO DELIBERATIVO

Ao longo de 2025, o Conselho Deliberativo atuou com responsabilidade e compromisso, acompanhando de perto a evolução da DF-PREVICOM e contribuindo para decisões importantes para o fortalecimento da Fundação.

Entre os avanços do período, destacamos a **aprovação do novo Código de Ética**, que reforça nossos valores e orienta a atuação de todos com integridade e responsabilidade. Também **avancamos com a implementação do Programa de Integridade**, fortalecendo a governança, a transparência e a conformidade, em consonância com as melhores práticas e com o padrão de excelência que orienta a atuação da Fundação.

O Conselho também atualizou políticas e normativos internos, garantindo maior aderência às exigências regulatórias e ao ambiente da previdência complementar. Seguimos acompanhando a execução do planejamento estratégico, com foco em resultados, eficiência e sustentabilidade no longo prazo.

Na área de investimentos, mantivemos uma atuação atenta, acompanhando desempenho e riscos, sempre com o objetivo de proteger os recursos e assegurar a solidez dos planos administrados. Nosso trabalho foi conduzido em diálogo constante com a Diretoria-Executiva, promovendo alinhamento e maior efetividade nas decisões.

Reafirmamos, ao final deste ciclo, o compromisso do Conselho com a missão da Fundação de garantir um futuro com segurança previdenciária e prosperidade ao servidor público do Distrito Federal e à sua família. Seguimos dedicados a consolidar a DF-PREVICOM como uma entidade de referência, pautada na boa gestão, na rentabilização responsável dos planos e na qualidade do atendimento aos participantes.

Esse compromisso se sustenta em valores que orientam nossa atuação diária — integridade, transparência, inovação e excelência — e que nos impulsionam a fortalecer, de forma contínua, a confiança dos participantes, patrocinadores e órgãos reguladores na Fundação.

**DARLAN DE LIMA BARBOSA | DF-PREVICOM**

*Presidente do Conselho Deliberativo*



# MENSAGEM DO CONSELHO FISCAL

O exercício de 2025 marcou o meu primeiro ano de mandato à frente do Conselho Fiscal da DF-PREVICOM, representando o olhar dos servidores do DF dentro da Entidade.

Ao chegar à nossa Fundação constatamos o ótimo trabalho realizado pelos conselheiros e dirigentes que nos antecederam e que têm contribuído para o expressivo crescimento do Plano e para o fortalecimento da Governança da Entidade.

Buscamos, então, *seguir avançando e consolidar uma atuação pautada pelo elevado rigor técnico* e pela estrita observância às atribuições legais e regulamentares, reforçando o papel do colegiado na supervisão dos atos de gestão e na verificação da conformidade dos processos da Fundação.

Ao longo do período, acompanhamos de forma sistemática e criteriosa a execução orçamentária, as despesas realizadas, a gestão dos investimentos e a aderência às normas vigentes, contribuindo de maneira efetiva para a mitigação de riscos e para o fortalecimento dos controles internos. Nesse contexto, acompanhamos com especial atenção a implementação da carteira própria de títulos públicos federais, avaliando seu enquadramento regulatório, a aderência à Política de Investimentos e os impactos na estratégia de alocação dos recursos dos participantes.

Em linha com as iniciativas institucionais promovidas pela DF-PREVICOM ao longo do ano, participamos das oficinas de Governança, demonstrando engajamento com o dia a dia da Entidade e com o fortalecimento das práticas de integridade e governança.

A atuação independente e contínua do Conselho Fiscal constitui elemento essencial para a promoção da transparência, da credibilidade e da confiança da DF-PREVICOM junto aos participantes e patrocinadores — e este é o nosso compromisso com todos os servidores do Distrito Federal.

**MIKHAIL GORBACHEV GUY EIRADO | DF-PREVICOM**

*Presidente do Conselho Fiscal*



QUEM SOMOS

VISÃO DAS  
LIDERANÇAS

DESTAQUES 2025

GOVERNANÇA  
CORPORATIVA

GESTÃO  
ADMINISTRATIVA

INVESTIMENTOS

PREVIDÊNCIA

CONSIDERAÇÕES  
FINAIS

ANEXOS

CONTATOS/  
ATENDIMENTO

PÁGINA 15

# MENSAGEM DA DIRETORIA-EXECUTIVA

2025 foi o ano em que a DF-PREVICOM provou, com números, o que sempre defendemos: que gestão séria e comprometida gera resultado real para o participante.

A carteira de investimentos encerrou o ano com rentabilidade de 13,64% — 161,70% do nosso benchmark. Mais do que superar a meta, construímos algo duradouro: a carteira própria de títulos públicos federais, travada com taxas superiores a IPCA+7% ao ano, que vai proteger e fazer crescer as reservas dos participantes pelas próximas décadas — com menor custo e maior controle.

O crescimento de 57% no número de participantes não é apenas um indicador — é a prova de que os servidores do DF estão reconhecendo no Plano DF-Previdência um caminho concreto para uma aposentadoria mais segura. Atender bem cada um deles, com transparência e agilidade, é a nossa principal responsabilidade cotidiana.

No campo da governança, avançamos em bases que protegem você mesmo quando os holofotes não estão voltados para elas: novo Código de Ética, Programa de Integridade, gestão de riscos estruturada e uma nova sede que reflete o padrão de serviço que você merece receber.

Seguimos comprometidos com cada contribuição que você deposita mensalmente nesta Fundação. *Ela está em boas mãos.*

## DIRETORIA-EXECUTIVA | DF-PREVICOM

*Daniel Vicente Evaldt da Silva | Nilza Rodrigues de Moraes |  
Bruno de Freitas Andrade Macedo*



## DESTAQUES 2025

A DF-PREVICOM apresenta, nesta seção, os principais destaques de sua atuação ao longo de 2025, evidenciando acontecimentos que marcaram sua presença institucional e seu papel no fortalecimento da previdência complementar dos servidores do Distrito Federal.

Os registros a seguir reúnem iniciativas de atuação institucional e relações governamentais, participação em eventos, congressos, encontros técnicos e ações de capacitação. Também são destacados momentos que reforçam a inserção da Fundação no setor e a ampliação de sua visibilidade e representatividade junto aos órgãos patrocinadores aos servidores públicos distritais.

Um destaque especial do exercício foi a intensificação do Programa de Educação Previdenciária, que levou conhecimento sobre planejamento financeiro e previdência complementar a centenas de servidores do DF, aproximando a Fundação de quem mais importa: o participante.

# ATUAÇÃO E PRINCIPAIS ACONTECIMENTOS

## DF-PREVICOM 2025

### ATUAÇÃO INSTITUCIONAL E RELAÇÕES GOVERNAMENTAIS

QUEM SOMOS

VISÃO DAS  
LIDERANÇAS

DESTAQUES 2025

GOVERNANÇA  
CORPORATIVA

GESTÃO  
ADMINISTRATIVA

INVESTIMENTOS

PREVIDÊNCIA

CONSIDERAÇÕES  
FINAIS

ANEXOS

CONTATOS/  
ATENDIMENTO

PÁGINA 17

#### CERIMÔNIA DE POSSE DE NOVOS SERVIDORES CLDF – MAR/25



A DF-PREVICOM participou da cerimônia de posse aos novos servidores efetivos da Câmara Legislativa do DF.

#### DEBATE SOBRE PREVIDÊNCIA COMPLEMENTAR NA CÂMARA DOS DEPUTADOS – JUL/25



A DF-PREVICOM participou de debate na Câmara dos Deputados sobre o aperfeiçoamento do sistema de previdência complementar do servidor público, com discussões voltadas ao marco regulatório, à sustentabilidade dos planos e à proteção dos direitos dos participantes.

#### PARTICIPAÇÃO NA CONVENÇÃO COLETIVA DE TRABALHO CCT – ABR/25



Em dezembro, a DF-PREVICOM esteve no ato de formalização da primeira Convenção Coletiva de Trabalho das Entidades Fechadas de Previdência Complementar.

#### 1º ENCONTRO DE GESTÃO DE PESSOAS DAS EFPC'S DO DISTRITO FEDERAL – SET/25



No dia 28 de agosto, Daniel Evaldt (Diretor-Presidente) e Alex Araújo (Coordenador) representaram a DF-PREVICOM no 1º Encontro de Gestão de Pessoas das EFPCs do DF. O evento, sediado pela Postalís, focou na troca de experiências e boas práticas para fortalecer o setor.

QUEM SOMOS

VISÃO DAS  
LIDERANÇAS

DESTAQUES 2025

GOVERNANÇA  
CORPORATIVA

GESTÃO  
ADMINISTRATIVA

INVESTIMENTOS

PREVIDÊNCIA

CONSIDERAÇÕES  
FINAIS

ANEXOS

CONTATOS/  
ATENDIMENTO

## CERIMÔNIA DE POSSE DE NOVOS SERVIDORES CLDF – SET/25



Em setembro de 2025, a DF-PREVICOM participou como convidada institucional da Sessão Solene de homenagem aos servidores da Câmara Legislativa do Distrito Federal, momento que celebra e reconhece quem dedica sua carreira ao serviço público distrital.

## REUNIÃO NA SECRETARIA DE ECONOMIA – SET/25



A DF-PREVICOM realizou reunião com o Secretário de Economia do DF para apresentar propostas concretas de aperfeiçoamento do sistema de previdência complementar distrital, com foco na ampliação da adesão e no fortalecimento do modelo de patrocínio público.

## PROGRAMA DE EDUCAÇÃO PREVIDENCIÁRIA

### PALESTRA IBRAM – JAN/25



Em uma palestra de ambientação realizada na Escola de Governo – EGOV-DF, foram apresentadas todas as vantagens e benefícios do Plano DF-Previdência.

### REGISTROS DE ENCONTROS E ATIVIDADES NO CGDF – JAN/25



A DF-PREVICOM realizou no Palácio do Buriti, palestra de ambientação aos novos servidores da Controladoria-Geral do Distrito Federal.

### PALESTRA DE AMBIENTAÇÃO NO IPREV/DF



A DF-PREVICOM esteve no IPREV-DF para realizar uma palestra de ambientação aos novos servidores efetivos, com o objetivo de apresentar o funcionamento do novo regime de previdência complementar do Distrito Federal.

### CONECTA UNDF – MAI/25



A Fundação marcou presença no evento na Universidade do Distrito Federal para apresentar os benefícios da previdência complementar aos servidores da universidade.

## PARTICIPAÇÃO EM AGENDAS DO SINDAFIS – FEV/25

Em 18 de fevereiro, os presidentes da DF-PREVICOM, Daniel Evaldt, e do SINDAFIS-DF — Sindicato de Auditores Fiscais do Distrito Federal, Christiane Pignataro, juntamente com o Conselheiro Evandro Porfírio, estiveram presentes na palestra de ambientação aos novos servidores da carreira de Auditoria Fiscal do Distrito Federal.



QUEM SOMOS

VISÃO DAS  
LIDERANÇAS

DESTAQUES 2025

GOVERNANÇA  
CORPORATIVA

GESTÃO  
ADMINISTRATIVA

INVESTIMENTOS

PREVIDÊNCIA

CONSIDERAÇÕES  
FINAIS

ANEXOS

CONTATOS/  
ATENDIMENTO

QUEM SOMOS

VISÃO DAS  
LIDERANÇAS

DESTAQUES 2025

GOVERNANÇA  
CORPORATIVA

GESTÃO  
ADMINISTRATIVA

INVESTIMENTOS

PREVIDÊNCIA

CONSIDERAÇÕES  
FINAIS

ANEXOS

CONTATOS/  
ATENDIMENTO



DIA INTERNACIONAL DA MULHER

MULHERES E INVESTIMENTOS  
COMO SE PREPARAR PARA O FUTURO



Regina Dias  
Diretora de Seguridade  
Funpresp-Exe



Nilza Morais  
Diretora de Investimentos  
DF-PREVICOM



Neyde Mayra  
Assessora Jurídica  
DF-PREVICOM

## PODCAST DIA INTERNACIONAL DA MULHER

Em celebração ao Dia Internacional da Mulher, a DF-PREVICOM realizou um episódio especial de podcast com o tema 'Mulheres e Investimentos: Como se Preparar para o Futuro', reunindo três profissionais que ocupam posições de liderança no setor de previdência complementar.

A conversa contou com a participação de Nilza Rodrigues de Morais, Diretora de Investimentos da DF-PREVICOM, responsável pela gestão dos recursos garantidores do Plano DF-Previdência e uma das arquitetas da implementação da carteira própria de títulos públicos; Neyde Mayra Mota Batista, Coordenadora Jurídica da Fundação, com atuação estratégica nas áreas de conformidade e licenciamento; e Regina Dias, Diretora de Seguridade da Funpresp-Exe, referência nacional na gestão de planos previdenciários do funcionalismo público federal.

O episódio abordou a importância do planejamento financeiro de longo prazo para as mulheres, as especificidades da previdência complementar como instrumento de autonomia e segurança financeira, e o protagonismo feminino crescente no setor de investimentos. Com perfil predominantemente feminino — 65% dos participantes do Plano DF-Previdência são mulheres —, a iniciativa reforça o compromisso da Fundação com a educação previdenciária e com a valorização da participação feminina na construção de um futuro financeiro mais seguro.

Para assistir ao podcast, acesse o link:  
<https://www.youtube.com/watch?v=XzPLY-5ywcg>

QUEM SOMOS

VISÃO DAS  
LIDERANÇAS

DESTAQUES 2025

GOVERNANÇA  
CORPORATIVA

GESTÃO  
ADMINISTRATIVA

INVESTIMENTOS

PREVIDÊNCIA

CONSIDERAÇÕES  
FINAIS

ANEXOS

CONTATOS/  
ATENDIMENTO



## SEMINÁRIO DE PREVIDÊNCIA

Em 13 de novembro de 2025, a DF-PREVICOM realizou, em parceria com a Funpresp-Exe e a Funpresp-Jud, a 2ª edição do Seminário de Previdência Complementar do Servidor Público — ‘Quem Planeja Realiza’. O evento ocorreu no Auditório do Conselho da Justiça Federal, em Brasília, e reuniu mais de 500 participantes de forma presencial e online, com transmissão ao vivo pelos canais das três entidades no YouTube.

A programação contemplou painéis sobre previdência complementar, cenário econômico, finanças pessoais e longevidade, com a participação de especialistas de renome nacional, entre eles Samuel Pessôa (BTG Pactual/FGV IBRE), Gustavo Ottoni (BNP Paribas Asset), Paula Bazzo, Mórris Litvak (Maturi) e Thiago Godoy, o Papai Financeiro.

O Diretor-Presidente da DF-PREVICOM, Daniel Evaldt, foi o primeiro a discursar na abertura do evento, reafirmando o compromisso da Fundação com a educação financeira e previdenciária como pilares para a construção de um futuro mais seguro pelos servidores do Distrito Federal.

O seminário consolida-se como o maior fórum de educação previdenciária do servidor público do Brasil e reflete a atuação da DF-PREVICOM como protagonista na disseminação do conhecimento e na promoção de uma cultura de planejamento entre os servidores do DF.

*Assista ao Seminário na íntegra:*

<https://www.youtube.com/watch?v=3y7uaZexdXM>

# ESTRUTURAÇÃO E MARCOS INSTITUCIONAIS

## REFORMA E INAUGURAÇÃO DA NOVA SEDE

Em 2025, a DF-PREVICOM concluiu a reforma e inaugurou sua nova sede, um projeto concebido para refletir os valores institucionais da Fundação: modernidade, acolhimento e excelência no atendimento.

O espaço foi inteiramente repensado para proporcionar maior conforto, funcionalidade e bem-estar aos colaboradores e participantes, com ambientes de trabalho mais integrados, salas de reunião adequadas à dinâmica colegiada dos órgãos estatutários e uma recepção pensada para receber o servidor com a atenção e a dignidade que ele merece.

A nova sede abriga ainda a Galeria dos Presidentes — um registro permanente da história da Fundação e das lideranças que contribuíram para sua construção ao longo de seus sete anos de existência.

Mais do que uma reforma física, a inauguração representa um marco simbólico: uma Fundação que cresce com responsabilidade investe em estrutura à altura de sua missão. Um ambiente moderno e acolhedor é, também, uma declaração de respeito ao participante — e esse é o padrão que a DF-PREVICOM se compromete a manter.



QUEM SOMOS

VISÃO DAS  
LIDERANÇAS

DESTAQUES 2025

GOVERNANÇA  
CORPORATIVA

GESTÃO  
ADMINISTRATIVA

INVESTIMENTOS

PREVIDÊNCIA

CONSIDERAÇÕES  
FINAIS

ANEXOS

CONTATOS/  
ATENDIMENTO

QUEM SOMOS

VISÃO DAS  
LIDERANÇAS

DESTAQUES 2025

GOVERNANÇA  
CORPORATIVA

GESTÃO  
ADMINISTRATIVA

INVESTIMENTOS

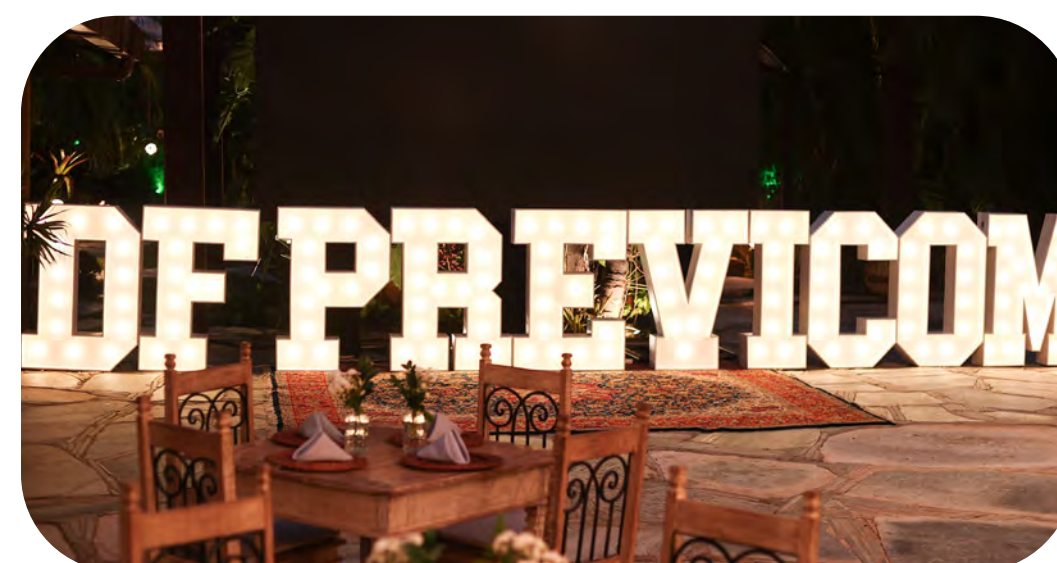
PREVIDÊNCIA

CONSIDERAÇÕES  
FINAIS

ANEXOS

CONTATOS/  
ATENDIMENTO

PÁGINA 24



## ANIVERSÁRIO 7 ANOS

Em 2025, a DF-PREVICOM celebrou seus 7 anos de existência com um evento que reuniu dirigentes, conselheiros, colaboradores, parceiros comerciais e convidados especiais, em uma noite marcada por reconhecimento, afeto e renovação de propósitos.

A presença de autoridades como o Defensor Geral do Distrito Federal, Dr. Celestino Chupel, o Conselheiro do Tribunal de Contas, Dr. Renato Rainha, a Presidente do IPREV-DF, Dra. Raquel Galvão, e os representantes dos órgãos patrocinadores reafirmou o reconhecimento institucional conquistado pela Fundação ao longo de sua trajetória.

O evento também foi marcado por homenagens aos colaboradores e parceiros comerciais que contribuíram para o crescimento da entidade, em um momento de confraternização que celebrou os vínculos construídos ao longo desses sete anos.

O toque mais especial da noite ficou por conta da visita das idosas do Lar dos Velinhos Bezerra de Menezes, cuja presença emocionou a todos e recordou o compromisso da DF-PREVICOM com a dignidade, o cuidado e o impacto humano que vai além da previdência. Afinal, cuidar do futuro dos servidores de hoje é também cuidar das pessoas que um dia eles se tornarão — e essa consciência orienta cada decisão que tomamos.

## AGENDA ITINERANTE DO CONSELHO DELIBERATIVO

No segundo semestre de 2025, a DF-PREVICOM realizou um ciclo de reuniões itinerantes do Conselho Deliberativo nas sedes de cada patrocinador, com o objetivo de fortalecer os laços institucionais e aproximar a Fundação de participantes e patrocinadores.

O ciclo teve início em agosto, no Tribunal de Contas do Distrito Federal, onde a delegação foi recebida pelo Presidente do TCDF, Conselheiro Manoel de Andrade. Em outubro, a reunião foi realizada na Câmara Legislativa do Distrito Federal, com a participação da Diretora de Gestão de Pessoas, Edilair Sena. Em novembro, no Palácio do Buriti, sede do Poder Executivo do Distrito Federal, a Fundação foi recebida pelo Secretário de Economia, Daniel Izaías. O ciclo se encerrou em dezembro na sede da Defensoria Pública do Distrito Federal, com a presença dos Subdefensores-Geral, Fabricio Rodrigues e Barbara Nascimento. A iniciativa reafirmou o compromisso da Fundação com a transparência e o diálogo permanente com os órgãos que a patrocinam.

### CLDF



### DPDF



QUEM SOMOS

VISÃO DAS  
LIDERANÇAS

DESTAQUES 2025

GOVERNANÇA  
CORPORATIVA

GESTÃO  
ADMINISTRATIVA

INVESTIMENTOS

PREVIDÊNCIA

CONSIDERAÇÕES  
FINAIS

ANEXOS

CONTATOS/  
ATENDIMENTO

## TCDF



## GDF



QUEM SOMOS

VISÃO DAS  
LIDERANÇAS

DESTAQUES 2025

GOVERNANÇA  
CORPORATIVA

GESTÃO  
ADMINISTRATIVA

INVESTIMENTOS

PREVIDÊNCIA

CONSIDERAÇÕES  
FINAIS

ANEXOS

CONTATOS/  
ATENDIMENTO

PÁGINA 27



## NOVOS INTEGRANTES DOS CONSELHOS

A renovação dos órgãos estatutários é um momento de especial relevância na vida institucional da DF-PREVICOM. A posse de novos conselheiros representa não apenas a continuidade da governança, mas a renovação do compromisso coletivo com a transparência, a responsabilidade fiduciária e a proteção dos interesses dos participantes.

Ao longo de 2025, a Fundação empossou novos integrantes em seus Conselhos Deliberativo e Fiscal, fortalecendo a diversidade de perspectivas e a qualidade do processo decisório colegiado. Em 26 fevereiro, tivemos como Titular e Presidente do Conselho Fiscal, Mikhail Gorbachev Guy Eirado e sua suplente, Carime Pinto Esquerdo.

Já em 07 de maio, foram empossados como novos membros do Conselho Fiscal a Conselheira Acsa Sicsu Magalhães e sua suplente Ana Luisa Tarter Nunes.

A atuação independente, técnica e comprometida dos conselheiros é elemento essencial para a solidez da governança da DF-PREVICOM. São eles que, ao lado da Diretoria-Executiva, asseguram que cada decisão tomada esteja alinhada aos melhores interesses dos servidores do Distrito Federal que confiam seu futuro à Fundação.

A DF-PREVICOM deseja sucesso aos novos conselheiros.

# DESENVOLVIMENTO E CAPACITAÇÃO

## WORKSHOP - O FUTURO DA DF-PREVICOM



Com apoio do Sebrae Lab, o evento foi realizado no BIOTIC, onde apresentamos aos nossos colaboradores e conselheiros a trajetória da DF-PREVICOM e convidamos todos a participar a construção da DF-PREVICOM do futuro.

## III CONGRESSO NACIONAL DE GESTÃO PÚBLICA



Nos dias 29 e 30 de maio de 2025, a DF-PREVICOM participou do III Congresso Nacional de Gestão Pública, em Brasília, sobre "Regulação, Tributação e Desenvolvimento na Administração Pública Contemporânea". Reuniu ministros, autoridades e gestores de todo o país para debater desafios da administração pública e temas relevantes para o nosso setor.

## 14º SEMINÁRIO GESTÃO DE INVESTIMENTOS NAS EFPC



A equipe de investimentos da DF-PREVICOM participou do 14º Seminário de Investimentos, em São Paulo, promovido pela Abrapp, assistindo painéis sobre alocação, risco, investimentos alternativos, ESG e governança.

QUEM SOMOS

VISÃO DAS LIDERANÇAS

DESTAQUES 2025

GOVERNANÇA CORPORATIVA

GESTÃO ADMINISTRATIVA

INVESTIMENTOS

PREVIDÊNCIA

CONSIDERAÇÕES FINAIS

ANEXOS

CONTATOS/ ATENDIMENTO

QUEM SOMOS

VISÃO DAS  
LIDERANÇAS

DESTAQUES 2025

GOVERNANÇA  
CORPORATIVA

GESTÃO  
ADMINISTRATIVA

INVESTIMENTOS

PREVIDÊNCIA

CONSIDERAÇÕES  
FINAIS

ANEXOS

CONTATOS/  
ATENDIMENTO

## CONGRESSO ABRAPP



A DF-PREVICOM participou do 46º Congresso Brasileiro de Previdência Privada, promovido pela Abrapp em São Paulo. Conselheiros, diretores e colaboradores assistiram a painéis e workshops sobre investimentos, governança e inovação, retornando com insumos para aprimorar políticas e práticas da entidade.

## 11º SIMPÓSIO NACIONAL ONE CURSOS



Nossa equipe de seguridade esteve em Foz do Iguaçu para participação do evento com o tema previdência dos servidores públicos.

## FÓRUM DE LONGEVIDADE TCDF



A DF-PREVICOM marcou presença no I Fórum de Educação para Aposentadoria e Longevidade do TCDF. Com foco no bem viver e na longevidade, o evento foi um espaço de troca, aprendizado e conexão.

## AÇÕES SOCIAIS E RELACIONAMENTO COM A COMUNIDADE

### CAMPANHA LAR DOS VELHINHOS



A Fundação realizou a entrega de itens de higiene e limpeza arrecadados em nossa campanha solidária junto ao Lar dos Velhinhos Bezerra de Menezes.

### ADOTE UMA PLANTA



Após a inauguração da nova sede, os colaboradores da Fundação promoveram uma ação de sustentabilidade intitulada “Adote uma Planta”, na qual cada participante trouxe uma planta para cultivar e cuidar, reforçando o compromisso institucional com práticas sustentáveis e a valorização do meio ambiente.

### CAMPANHA VEM BRINCAR COMIGO



A DF-PREVICOM participou da 6ª edição da campanha Vem Brincar Comigo, a maior iniciativa de doação de brinquedos do Distrito Federal, idealizada pela primeira-dama Mayara Noronha Rocha e coordenada pela Chefia-Executiva de Políticas Sociais do GDF. Com o tema ‘Brincadeira de Criança é Coisa Séria’, a campanha arrecadou mais de 45 mil brinquedos e beneficiou mais de 20 mil crianças em situação de vulnerabilidade social em todo o DF no Dia das Crianças.

## NOSSO NATAL

Em dezembro de 2025, a equipe da DF-PREVICOM participou da campanha Nosso Natal, promovida pelo Governo do Distrito Federal, que ofereceu ceia natalina pelo valor simbólico de R\$ 1 nos 18 restaurantes comunitários do DF, beneficiando cerca de 50 mil pessoas em situação de vulnerabilidade social.

A Fundação marcou presença no Restaurante Comunitário do Sol Nascente, em Ceilândia, contribuindo com uma ação que vai além da solidariedade — e que traduz, na prática, o compromisso de quem cuida do futuro dos servidores com o presente de quem mais precisa.



# GOVERNANÇA CORPORATIVA

A DF-PREVICOM apresenta, nesta seção, a síntese de sua estrutura e práticas de governança corporativa, em conformidade com as diretrizes da Superintendência Nacional de Previdência Complementar (PREVIC), especialmente, a Resolução CGPC nº 13, de 01/10/2004 e a Resolução Previc nº 23, de 14/08/2023.

Em 2025, a Fundação manteve o aprimoramento contínuo de seus mecanismos de governança, com foco na transparência, na segregação de funções e no fortalecimento dos controles internos e da gestão de riscos.

Esse conjunto de práticas reforça o compromisso, a equidade e a sustentabilidade, contribuindo para a proteção dos interesses dos participantes e para a solidez institucional no longo prazo.

[QUEM SOMOS](#)[VISÃO DAS  
LIDERANÇAS](#)[DESTAQUES 2025](#)[GOVERNANÇA  
CORPORATIVA](#)[GESTÃO  
ADMINISTRATIVA](#)[INVESTIMENTOS](#)[PREVIDÊNCIA](#)[CONSIDERAÇÕES  
FINAIS](#)[ANEXOS](#)[CONTATOS/  
ATENDIMENTO](#)

# DESTAQUES DO EXERCÍCIO

**PRINCIPAIS AÇÕES DE GOVERNANÇA,  
RISCOS E CONFORMIDADE**

Em 2025, a DF-PREVICOM consolidou um ciclo expressivo de avanços na sua estrutura de governança, marcado pela modernização de normativos, pelo fortalecimento dos mecanismos de integridade e pela maturidade crescente dos controles internos e da gestão de riscos.

No campo normativo e de investimentos, foi aprovada a nova Política de Investimentos para o ciclo 2025-2028, viabilizando a implementação da carteira própria de títulos públicos federais — um dos maiores marcos estratégicos do exercício. A atualização do Código de Ética e a instituição do Programa de Integridade consolidaram uma cultura organizacional pautada pela transparência, responsabilidade e conformidade regulatória.

Na gestão de riscos, a Fundação concluiu seu ciclo institucional com o mapeamento de 133 riscos corporativos, dos quais 54 foram priorizados e mitigados. A reestruturação administrativa de julho de 2025 reforçou a segregação de funções entre as áreas de Presidência, Administração, Investimentos e Seguridade, elevando a confiabilidade dos processos institucionais.

Essas iniciativas foram conduzidas em pleno alinhamento com o Planejamento Estratégico da Fundação, que orienta cada decisão com foco na sustentabilidade de longo prazo, na excelência da gestão e na proteção dos interesses dos participantes. A incorporação de critérios ASG às práticas institucionais — com a adoção do SEI, ações sociais e fortalecimento da governança — reforça o compromisso da DF-PREVICOM com uma gestão orientada ao futuro.

# GOVERNANÇA CORPORATIVA

## PLANEJAMENTO ESTRATÉGICO

A DF-PREVICOM conduz seu Planejamento Estratégico para o ciclo 2023-2026, estruturado em quatro objetivos estratégicos: assegurar a viabilidade econômico-financeira da Fundação; desenvolver a gestão com base nas melhores práticas do segmento; promover o crescimento das reservas com segurança e consistência; e aprimorar o atendimento e a comunicação com os participantes.

O exercício de 2025 registrou resultados expressivos no cumprimento das metas estabelecidas. Entre os destaques, a taxa de permanência dos participantes atingiu 93,87%; a alíquota média de contribuição normal superou a meta, alcançando 8,28%; e as contribuições facultativas cresceram 84% em relação ao exercício anterior. O número de participantes optantes pela inclusão do cargo comissionado cresceu 261%, superando amplamente o objetivo previsto. Na área de atendimento, o NPS atingiu 54 pontos — 108% da meta — e os atendimentos ativos realizados pelos assessores previdenciários corresponderam a 702% do objetivo estabelecido.

Na gestão interna, foi implementada a carteira própria de investimentos, concluído o ciclo anual de gerenciamento de riscos, documentados 89% dos processos operacionais e implantada a primeira Metodologia de Avaliação de Desempenho da Fundação. A área de comunicação manteve forte presença digital, com 33 publicações de conteúdo relevante ao longo do ano, cumprindo integralmente a meta estabelecida.

O rigoroso controle das despesas operacionais ao longo de 2025 reflete a diretriz de austeridade que orienta a gestão da Fundação. A execução orçamentária manteve-se dentro dos limites planejados, evidenciando maturidade administrativa e disciplina na alocação de recursos. Esse desempenho aproxima a DF-PREVICOM, a cada exercício, do ponto de equilíbrio financeiro — marco que consolidará a autossuficiência da

Fundação e abrirá caminho para novos investimentos em estrutura, tecnologia e capacidade operacional em benefício dos participantes.

## AVANÇOS DE POLÍTICAS INSTITUCIONAIS

O exercício de 2025 foi marcado pela modernização e consolidação dos principais instrumentos normativos da Fundação, em pleno alinhamento com o Planejamento Estratégico institucional e com as exigências regulatórias vigentes.

No campo dos investimentos, foi aprovada a nova Política de Investimentos para o ciclo 2025-2028, viabilizando a implementação da carteira própria de títulos públicos federais. No âmbito da ética e integridade, o Código de Ética foi atualizado e o Programa de Integridade foi aprovado e instituído, fortalecendo os mecanismos de prevenção e conformidade em todos os níveis organizacionais. O Regimento Interno do Comitê de Ética foi revisado e encontra-se em fase final de aprovação.

Na gestão de pessoas, foi instituída e implementada a primeira Metodologia de Avaliação de Desempenho, com aplicação da matriz Nine Box, contribuindo para o desenvolvimento de lideranças e o planejamento sucessório.

No âmbito das relações trabalhistas do setor, a DF-PREVICOM participou, em dezembro de 2025, do ato de formalização da primeira Convenção Coletiva de Trabalho das Entidades Fechadas de Previdência Complementar — um marco histórico para o segmento, que estabelece parâmetros para as relações de trabalho nas EFPC e reforça o compromisso da Fundação com boas práticas trabalhistas e valorização dos colaboradores.

Quanto à atualização do estatuto da Fundação, informa-se, em observância ao princípio da transparência, que a DF-PREVICOM iniciou em 2024 o processo de alteração estatutária junto à PREVIC. O requerimento original contemplava, entre outras matérias, disposições relacionadas a planos instituídos. Após análise pelo órgão regulador, a PREVIC não aprovou o requerimento na forma apresentada, determinando ajustes. Em consequência, a Fundação suprimiu as disposições relativas a planos instituídos e protocolou novo requerimento de alteração estatutária, que se encontra atualmente em análise pela PREVIC. A Fundação acompanha o processo com prioridade e manterá os participantes e patrocinadores informados sobre seu andamento.

QUEM SOMOS

VISÃO DAS  
LIDERANÇAS

DESTAQUES 2025

**GOVERNANÇA  
CORPORATIVA**

GESTÃO  
ADMINISTRATIVA

INVESTIMENTOS

PREVIDÊNCIA

CONSIDERAÇÕES  
FINAIS

ANEXOS

**CONTATOS/  
ATENDIMENTO**

## GESTÃO DE RISCOS E CONTROLES INTERNOS

Em 2025, a Fundação avançou de forma consistente na consolidação de sua estrutura de Gestão Baseada em Riscos, concluindo o ciclo institucional com a emissão de relatório técnico aprovado pela Diretoria-Executiva.

O processo contemplou, de forma estruturada, as etapas de identificação, análise, avaliação, tratamento e monitoramento dos riscos corporativos, resultando no mapeamento de 133 riscos. Deste total, 54 foram priorizados e mitigados com medidas compatíveis com seu nível de criticidade, enquanto 79 permanecem sob monitoramento contínuo.

No que se refere aos Controles Internos, a aprovação da Política de Integridade estabeleceu as bases para o desenvolvimento de uma metodologia mais robusta e integrada, elevando o nível de maturidade institucional e promovendo maior confiabilidade e segurança nos processos da Fundação. Nesse contexto, o Comitê de Governança, Gestão de Riscos e Controles Internos — CGGRCI — teve sua atuação significativamente ampliada, consolidando-se como instância estratégica na supervisão dos riscos corporativos, no monitoramento dos controles internos e na proposição de melhorias sistêmicas à gestão da Fundação.

Um avanço relevante do exercício foi a manualização de processos operacionais: dos 81 processos identificados, 64 foram mapeados, documentados e aprovados pela Diretoria-Executiva, representando 89% da meta estabelecida. Esse trabalho estruturante, conduzido com o apoio direto do CGGRCI, fortalece a continuidade operacional, reduz a dependência de conhecimento individualizado e cria bases sólidas para a expansão ordenada da capacidade institucional da Fundação. A criação de uma área dedicada de Controles Internos permanece prevista no Planejamento Estratégico, condicionada ao atingimento do ponto de equilíbrio financeiro.

## CRITÉRIOS ASG

### E SEGREGAÇÃO DE FUNÇÕES

A incorporação de critérios ASG — Ambiental, Social e Governança — à atuação da Fundação ocorreu de forma transversal às práticas institucionais, refletindo um modelo de gestão orientado à sustentabilidade e à geração de valor no longo prazo. A partir de 2025, em conformidade com as diretrizes da Resolução PREVIC nº 26/2025, a Fundação passou também a avaliar a materialidade dos aspectos ASG em sua carteira de investimentos.

No eixo de Governança, destacaram-se o fortalecimento dos mecanismos de integridade, conformidade e controles internos. Sob a perspectiva Ambiental, a adoção do Sistema Eletrônico de Informações — SEI — contribuiu para a redução do consumo de papel nas operações internas. No âmbito Social, a Fundação intensificou sua atuação com participação nas campanhas Vem Brincar Comigo e Nosso Natal, além da doação de alimentos e itens de higiene ao Lar dos Velhinhos Bezerra de Menezes.

No campo da segregação de funções, a reestruturação administrativa de julho de 2025 promoveu a criação de unidades específicas e a redefinição de atribuições entre as Diretorias de Presidência, Administração, Investimentos e Seguridade, conferindo maior autonomia e clareza na distribuição de responsabilidades. A manutenção de áreas com atribuições independentes — como a Gerência de Investimentos, a Coordenação de Controle de Riscos, a Coordenação Financeira e a Coordenação de Comunicação — reforça a separação entre funções de execução, supervisão e controle, contribuindo para a mitigação de conflitos de interesse e o fortalecimento dos controles internos.

QUEM SOMOS

VISÃO DAS  
LIDERANÇAS

DESTAQUES 2025

GOVERNANÇA  
CORPORATIVA

GESTÃO  
ADMINISTRATIVA

INVESTIMENTOS

PREVIDÊNCIA

CONSIDERAÇÕES  
FINAIS

ANEXOS

CONTATOS/  
ATENDIMENTO

PÁGINA 36

## ESTRUTURA DE LICENCIAMENTO E REQUISITOS DE HABILITAÇÃO

Em conformidade com a regulamentação vigente, a Fundação assegurou o atendimento integral aos requisitos de habilitação e certificação exigidos para o exercício das funções estatutárias.

Nesse contexto, todos os membros titulares dos Conselhos Deliberativo e Fiscal encontram-se devidamente habilitados e certificados, atendendo aos critérios de qualificação técnica e experiência requeridos para o exercício de suas atribuições.

Da mesma forma, a Diretoria-Executiva, composta pelo Diretor-Presidente, Diretor de Administração, Diretor de Investimentos (AETQ) e Diretor de Seguridade, manteve-se integralmente habilitada e certificada, em conformidade com as exigências regulatórias aplicáveis.

Essa estrutura evidencia o compromisso da Fundação com a observância dos normativos da PREVIC, assegurando a qualificação dos seus dirigentes e o adequado desempenho das funções de governança.



# GESTÃO ADMINISTRATIVA

A gestão financeira em 2025 foi conduzida com responsabilidade e disciplina, garantindo o equilíbrio entre receitas e despesas e a sustentabilidade dos planos. O controle dos gastos administrativos e a busca por eficiência permitiram manter a qualidade dos serviços sem comprometer a solidez da Fundação. A evolução dos indicadores financeiros e o crescimento do patrimônio refletem a consistência das estratégias adotadas ao longo do ano.

A gestão administrativa foi marcada pela racionalização de processos e pelo aprimoramento dos fluxos internos, com rotinas mais ágeis e integradas que contribuíram para maior produtividade e organização institucional.

No campo da modernização, destacam-se iniciativas de organização dos processos de trabalho e adoção de ferramentas que reduzem a dependência de conhecimento individualizado. Na gestão de pessoas, houve atenção ao desenvolvimento técnico da equipe e ao alinhamento das competências às necessidades da Fundação — construindo uma estrutura à altura do crescimento que a DF-PREVICOM vive.

# ORÇAMENTO

QUEM SOMOS

VISÃO DAS LIDERANÇAS

DESTAQUES 2025

GOVERNANÇA CORPORATIVA

GESTÃO ADMINISTRATIVA

INVESTIMENTOS

PREVIDÊNCIA

CONSIDERAÇÕES FINAIS

ANEXOS

CONTATOS/ ATENDIMENTO

PÁGINA 38

## RECEITAS

A principal fonte da receita administrativa da DF-PREVICOM advém da Taxa de Carregamento, incidente sobre as contribuições para o plano DF-Previdência. Em 2025, a arrecadação superou a previsão inicial em 113%. O resultado foi impulsionado, principalmente, pelo aumento das contribuições decorrente da elevação do número de participantes. Adicionalmente, houve o incremento das receitas advindas do resultado de investimentos, de outras receitas (pró-labore) e da reversão regulamentar do fundo de reversão ao Plano de Gestão Administrativa (PGA).

O desempenho reflete a expansão gradual da base de participantes e a consolidação da Fundação como instituição sólida no planejamento previdenciário. **Ao final de 2025, a entidade alcançou a marca de 7.722 participantes, reiterando uma trajetória de crescimento sustentável.**

Como reflexo desse cenário, **a Fundação totalizou R\$5.703.477 em receitas do Plano de Gestão Administrativa (PGA) no exercício de 2025.** O detalhamento da execução dessas receitas pode ser conferido no demonstrativo ao lado.

## DESPESAS

Conforme demonstrado no quadro ao lado, no encerramento do ano, **o índice de execução da despesa atingiu 89% em relação ao montante inicialmente projetado.** O desempenho demonstra eficiência administrativa fruto de esforço na otimização de recursos e revisão de processos internos, reflexo direto de uma gestão pautada pelos princípios da austeridade, transparência e responsabilidade. Desta forma, a economia gerada foi alcançada por meio da busca contínua por eficiência operacional, garantindo que a redução de custos ocorresse de forma inteligente, sem qualquer prejuízo à qualidade dos serviços prestados ou à continuidade das operações essenciais da entidade.

DESCRIÇÃO	ORÇADO	REALIZADO	% REALIZAÇÃO
<b>RECEITAS ADMINISTRATIVAS DO PGA</b>	<b>5.060.151</b>	<b>5.703.477</b>	<b>113%</b>
A RECEBER DO PLANO DE GESTÃO ADMINISTRATIVA	3.924.420	4.420.703	113%
FLUXO POSITIVO DOS INVESTIMENTOS DO PGA	957.813	997.104	104%
REVERSÃO DO FUNDO AO PGA	86.725	154.787	178%
OUTRAS RECEITAS	91.194	130.883	144%
<b>DESPESAS OPERACIONAIS</b>	<b>7.004.615</b>	<b>6.031.240</b>	<b>86%</b>
PESSOAL E ENCARGOS SOCIAIS	4.930.132	4.248.138	86%
TREINAMENTOS, CONGRESSOS E SEMINÁRIOS	70.000	62.409	89%
SERVIÇOS DE TERCEIROS	1.326.889	1.043.253	79%
DESPESAS GERAIS	368.687	345.340	94%
TRIBUTOS	244.635	274.864	112%
AQUISIÇÕES DE PERMANENTE	49.300	45.100	91%
DESPESA COM INVESTIMENTO	14.972	12.137	81%
<b>DESPESAS CONTÁBEIS</b>	<b>1.127.479</b>	<b>1.195.611</b>	<b>106%</b>
DEPRECIACÃO E AMORTIZAÇÃO	36.000	28.510	79%
ATUALIZAÇÃO ADIANTAMENTO DE CONTRIBUIÇÕES	1.091.479	1.167.101	107%
<b>DESPESAS ADMINISTRATIVAS DO PGA</b>	<b>8.132.094</b>	<b>7.226.851</b>	<b>89%</b>

# RESULTADOS FINANCEIROS

QUEM SOMOS

VISÃO DAS  
LIDERANÇAS

DESTAQUES 2025

GOVERNANÇA  
CORPORATIVA

GESTÃO  
ADMINISTRATIVA

INVESTIMENTOS

PREVIDÊNCIA

CONSIDERAÇÕES  
FINAIS

ANEXOS

CONTATOS/  
ATENDIMENTO

PÁGINA 39

## RECEITAS ADMINISTRATIVAS

O ano de 2025, foi um ano de bons resultados para a Fundação. **A gestão financeira demonstrou que houve crescimento robusto e expressiva consolidação da base de arrecadação.** O montante total das receitas atingiu R\$ 4.706.373, representando uma expansão de 53% em comparação aos R\$ 3.074.162 registrados em 2024.

O pilar central, as Receitas Correntes, apresentou uma evolução linear de 50%, totalizando R\$ 4.575.490.

O destaque, em percentual de crescimento, do período reside nas Receitas Diretas, que saltaram de R\$ 26.059 para R\$ 130.883, um crescimento de 402%. Este resultado foi impulsionado, majoritariamente, pela Receita de Pró-Labore. A receita decorre do maior número de contratação de Contribuição Adicional de Risco (CAR), que constitui um mecanismo relevante para diversificar e fortalecer as receitas da Entidade e de proteção de incertezas aos participantes.

Em suma, o crescimento de 53% na receita total posiciona a DF-PREVICOM em um patamar de maior solvência administrativa, permitindo a continuidade da prestação de serviços com excelência e a sustentabilidade do plano a longo prazo.

DESCRIÇÃO	2025	2024	%
<b>RECEITAS CORRENTES DA GESTÃO PREVIDENCIAL</b>	<b>4.575.490</b>	<b>3.048.103</b>	<b>50%</b>
PATROCINADORES	2.198.535	1.466.938	50%
PARTICIPANTES	2.221.844	1.469.458	51%
AUTOPATROCINADOS	324	53	506%
FUNDO DE REVERSÃO	154.787	111.653	39%
RECEITAS DIRETAS	130.883	26.059	402%
<b>RECEITA PROVENIENTE DE SEGURADORA</b>	<b>98.341</b>	<b>6.059</b>	<b>1523%</b>
OUTRAS RECEITAS	32.542	20.000	63%
<b>TOTAL DAS RECEITAS</b>	<b>4.706.373</b>	<b>3.074.162</b>	<b>53%</b>

## DESPESAS ADMINISTRATIVAS

No exercício, a DF-PREVICOM manteve sua diretriz de otimização de recursos e responsabilidade administrativa. **O resultado alcançado no encerramento do período demonstrou solidez operacional, refletida na redução de 12% nas Despesas Totais, que totalizaram R\$ 7.169.614 contra R\$ 8.174.022 no exercício anterior.**

Assim, o exercício de 2025 consolidou-se como um marco de resiliência financeira e rigor administrativo. A DF-PREVICOM, ao converter o resultado de diretrizes estratégicas em economia real, ratificou sua competência em prover uma gestão de excelência sob um modelo de menor custo e alta performance.

A inteligente realocação de recursos, fortalece a estrutura de solvência e a perenidade institucional. A eficiência administrativa atua como um vetor de valorização institucional, garantindo que a rentabilidade dos planos seja potencializada por uma estrutura enxuta e orientada a resultados.

Ao final do exercício, o Fundo Administrativo apresentou saldo negativo de R\$ 21.709.578,21, um crescimento de apenas 7% em relação ao exercício anterior, o que demonstra que a Fundação se aproxima definitivamente do ponto de equilíbrio, no qual será possível iniciar a devolução do aporte inicial dos patrocinadores.

DESCRIÇÃO	2025	2024	%
<b>ADMINISTRAÇÃO DA GESTÃO PREVIDENCIAL</b>	<b>6.002.513</b>	<b>6.912.703</b>	<b>-13%</b>
PESSOAL E ENCARGOS	4.251.331	3.907.009	9%
TREINAMENTOS/CONGRESSOS E SEMINÁRIOS	62.409	37.132	68%
VIAGENS E ESTADIAS - DIÁRIAS E PASSAGENS	51.732	32.139	61%
SERVIÇOS DE TERCEIROS	979.803	835.467	17%
DESPESAS GERAIS	353.595	337.471	5%
DEPRECIações E AMORTIZAÇÕES	28.510	1.579.755	-98%
TRIBUTOS	274.864	183.600	50%
OUTRAS DESPESAS	270	131	106%
<b>CORREÇÃO - EMPRÉSTIMO PATROCINADOR</b>	<b>1.167.101</b>	<b>1.261.318</b>	<b>-7%</b>
CORREÇÃO - EMPRÉSTIMO PATROCINADOR	1.167.101	1.261.318	-7%
<b>TOTAL DAS DESPESAS</b>	<b>7.169.614</b>	<b>8.174.022</b>	<b>-12%</b>

QUEM SOMOS

VISÃO DAS  
LIDERANÇAS

DESTAQUES 2025

GOVERNANÇA  
CORPORATIVA

GESTÃO  
ADMINISTRATIVA

INVESTIMENTOS

PREVIDÊNCIA

CONSIDERAÇÕES  
FINAIS

ANEXOS

CONTATOS/  
ATENDIMENTO

# INDICADORES DE GESTÃO

Na gestão de planos previdenciários, os Indicadores de Desempenho são ferramentas essenciais para o monitoramento eficiente e estratégico das atividades da DF-PREVICOM. Mais do que métricas isoladas, eles permitem um diagnóstico preciso da situação da Entidade, orientando a definição de prioridades e a tradução dos objetivos estratégicos em metas mensuráveis.

O acompanhamento sistemático desses indicadores assegura o monitoramento contínuo das operações previdenciárias e administrativas, elevando o padrão de qualidade na avaliação das ações. ***Essa prática proporciona maior agilidade para eventuais ajustes de rota, além de maior precisão na análise da sustentabilidade de longo prazo.***

O planejamento dos indicadores da DF-PREVICOM, monitorados em bases mensal e anual, é fundamentado em projeções consistentes que sustentam o crescimento da base de participantes, o equilíbrio entre receitas e despesas e a expansão do patrimônio.

Adicionalmente, os indicadores são apurados com base em janelas móveis de 12 meses, metodologia que reduz os efeitos de oscilações sazonais e eventos pontuais. Dessa forma, assegura-se maior comparabilidade e fidedignidade dos resultados, refletindo com mais precisão a eficiência administrativa e a solidez estrutural da Entidade.

A tabela ao lado evidencia os esforços contínuos na redução de despesas e na busca por maior eficiência administrativa.

## INDICADORES DE GESTÃO (12 MESES)

DESCRIÇÃO	2025	2024	VAR (%)
TAXA DE CARREGAMENTO PER CAPITA	572	598	-4%
TAXA DE CARREGAMENTO SOBRE CONTRIBUIÇÕES PREVIDENCIAIS	6,9%	6,9%	0%
DESPEZA ADMINISTRATIVA PER CAPITA	930	1.664	-44%
DESPEZA ADMINISTRATIVA SOBRE RECURSOS GARANTIDORES	3,7%	7,0%	-48%
DESPEZA ADMINISTRATIVA SOBRE ATIVO TOTAL	3,7%	7,0%	-48%
DESPEZA ADMINISTRATIVA SOBRE RECEITA ADMINISTRATIVA	152,6%	265,9%	-43%
DESPEAS COM PESSOAL SOBRE RECEITA ADMINISTRATIVA	90,3%	127,1%	-29%
DESPEAS COM PESSOAL SOBRE DESPEZA ADMINISTRATIVA	59,2%	47,8%	24%

# LICITAÇÕES E CONTRATOS

Ao longo de 2025, a DF-PREVICOM conduziu seus processos de contratação com rigor técnico, transparência e compromisso com a eficiência na aplicação dos recursos. **No total, foram formalizadas contratações que somaram R\$ 732.681,95, distribuídas entre cinco modalidades previstas na Lei nº 14.133/2021 e nas normas internas da Fundação:** dispensa de licitação, responsável pela maior parcela das contratações (50%); inexigibilidade de licitação (44%); requisição de proposta, conforme Resolução nº 80/23-CD (4%); e plano de suprimentos (2%). Cada modalidade foi adotada em estrita conformidade com os critérios legais aplicáveis, assegurando segurança jurídica e rastreabilidade em todo o ciclo de contratação.

**Nos procedimentos em que foi possível apurar o comparativo entre o valor estimado e o valor efetivamente contratado, a Fundação registrou uma economia de R\$ 35.932,84** — resultado direto da condução criteriosa das negociações e da busca permanente por propostas mais vantajosas. Esse desempenho reflete uma gestão administrativa orientada pela austeridade e pela responsabilidade, garantindo que cada contratação entregue o melhor custo-benefício sem abrir mão da qualidade dos serviços prestados.

PROCEDIMENTOS LICITATÓRIOS	VALOR CONTRATADO	(%) CONTRATAÇÃO
LICITAÇÕES E DISPENSAS	R\$ 364.552,43	50%
REQUISIÇÃO DE PROPOSTA (RESOLUÇÃO Nº 80/23-CD)	R\$ 30.166,40	4%
INEXIGIBILIDADE DE LICITAÇÃO (LEI Nº 14.133/21)	R\$ 322.963,12	44%
PLANO DE SUPRIMENTOS (PLS) (LEI Nº 14.133/21)	R\$ 15.000,00	2%
<b>TOTAL</b>	<b>R\$ 732.681,95</b>	<b>100%</b>

# INVESTIMENTOS

2025 impôs desafios relevantes aos mercados globais e domésticos — juros elevados, volatilidade e incerteza geopolítica. Nesse ambiente, a DF-PREVICOM transformou o contexto em oportunidade: constituiu sua carteira própria de títulos públicos federais, travando taxas superiores a IPCA + 7% ao ano para as próximas décadas, e encerrou o exercício com rentabilidade de 13,64% — equivalente a 161,70% do benchmark.

Essas conquistas não foram fruto do acaso. Resultam de uma estrutura de governança robusta, com decisões colegiadas, Comitê de Investimentos e Riscos atuante e plena aderência à Política de Investimentos 2025–2028, em conformidade com a Resolução CMN nº 5.202/2025 e a Resolução PREVIC nº 23/2023. Gerir bem os investimentos é, acima de tudo, uma responsabilidade com o futuro de cada participante

*[Clique aqui para acessar a Política de Investimentos completa.](#)*

# GOVERNANÇA DE INVESTIMENTOS

QUEM SOMOS

VISÃO DAS LIDERANÇAS

DESTAQUES 2025

GOVERNANÇA CORPORATIVA

GESTÃO ADMINISTRATIVA

INVESTIMENTOS

PREVIDÊNCIA

CONSIDERAÇÕES FINAIS

ANEXOS

CONTATOS/ ATENDIMENTO

PÁGINA 43

Desde a sua criação, a DF-PREVICOM tem apresentado rápido crescimento e constante evolução institucional. Nesse processo, a entidade mantém como prática o aprimoramento contínuo de sua estrutura de processos e de governança de investimentos, de forma a acompanhar as novas demandas e fortalecer a gestão dos recursos administrados.

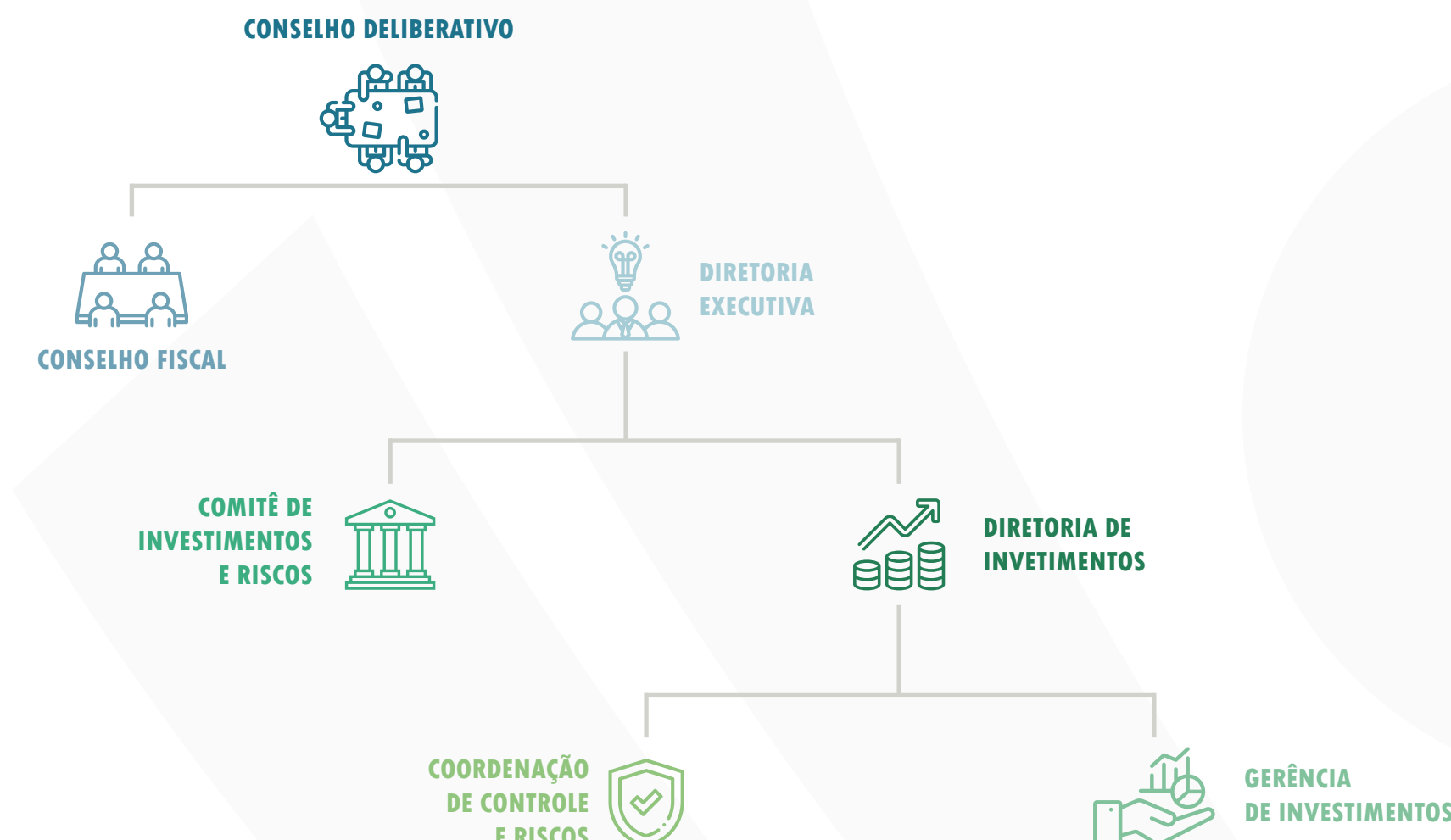
Entre as mudanças mais relevantes iniciadas em 2025 **destaca-se a implementação da carteira própria de títulos públicos**. Essa iniciativa passou a exigir a adoção de novas rotinas operacionais e cuidados adicionais na condução das negociações e no acompanhamento desses ativos.

Com a possibilidade de manutenção desses títulos até o vencimento, **a Diretoria de Investimentos vem ajustando gradualmente sua estratégia de alocação entre as diferentes classes de ativos, direcionando uma parcela maior dos recursos para investimentos de prazo mais longo**.

Como consequência dessa estratégia, observa-se também uma redução do risco de mercado da carteira do plano, criando condições para o desenvolvimento de novas iniciativas de investimento. **Entre elas, está a estruturação do produto de empréstimos aos participantes, cuja implementação está prevista para 2026**.

PLANO DF-PREVIDÊNCIA					
SEGMENTOS	LIMITES E OBJETIVO - DF-PREVIDÊNCIA				ÍNDICES DE REFERÊNCIA
	RES. CMN 4.994/22	MÍNIMO	ALOCÇÃO ALVO	MÁXIMO	
RENDA FIXA	100%	40%	72%	100%	IPCA + 4,5%
CURTO PRAZO			17%		CDI
MÉDIO PRAZO			10%		IMA-B
LONGO PRAZO			45%		IMA-B 5+
RENDA VARIÁVEL	70%	3%	8%	20%	IBOVESPA
ESTRUTURADO	20%	2%	8%	15%	CDI
IMOBILIÁRIO	20%	0%	1%	5%	IFIX
EXTERIOR	10%	2%	8%	10%	S&P 500
OPERAÇÕES COM PARTICIPANTES	15%	0%	3%	10%	IPCA + 4,5%

## GESTÃO DE GOVERNANÇA



### CONSELHO DELIBERATIVO:

Aprova a Política de Investimentos e as estratégias e teses de longo prazo.

### CONSELHO FISCAL:

Fiscaliza as alocações de recursos, e avalia os enquadramentos.

### DIRETORIA EXECUTIVA:

Delibera sobre contratações, seleções de fundos e alocações de médio prazo.

### COMITÊ DE INVESTIMENTOS E RISCOS:

Discute o cenário econômico e as estratégias, avaliando risco e performance dos ativos investidos.

### DIRETORIA DE INVESTIMENTOS (AETQ):

Responsável pelas aplicações dos recursos da Fundação, deliberando sobre os movimentos táticos e novas teses de investimentos.

### GERÊNCIA DE INVESTIMENTOS:

Responsável pela execução das operações, análise econômica do cenário e propostas de investimentos

### COORDENAÇÃO DE CONTROLES E RISCOS:

Avalia os riscos dos investimentos, monitorando limites e garantindo compliance com as normas e exigências do setor.

# CENÁRIO ECONÔMICO

## INTERNACIONAL

Em 2025, as atenções dos investidores globais estiveram voltadas para os Estados Unidos e para as diretrizes do novo governo de Donald Trump. Já nos primeiros meses do ano, medidas como a imposição de tarifas de importação geraram impactos no comércio internacional e aumentaram o nível de incerteza nos mercados.

Ao mesmo tempo, com a perspectiva de uma política monetária menos restritiva, a moeda norte-americana apresentou perda relativa de força no cenário global, à medida que parte dos investidores passou a direcionar recursos para outros mercados.

Ainda assim, o mercado acionário dos Estados Unidos manteve desempenho positivo ao longo do ano, impulsionado principalmente pelo protagonismo de empresas norte-americanas no avanço e na expansão das tecnologias relacionadas à inteligência artificial.

Diante desse ambiente de maior incerteza geopolítica e econômica, outros blocos econômicos também vêm buscando se reposicionar. Na Europa, apesar de um ritmo de crescimento mais moderado, já se observam sinais de aumento dos investimentos em defesa. Na China, por sua vez, o governo tem adotado medidas para adaptar seu modelo econômico, com maior foco no estímulo ao consumo interno.

## DOMÉSTICO

**No Brasil, a política monetária permaneceu em nível restritivo ao longo de 2025, com a taxa Selic encerrando o ano em 15,0%.** Esse patamar reflete o esforço de controle da inflação, que, embora apresente sinais de desaceleração, **ainda se mantém acima da meta de 3,0% estabelecida pelo Conselho Monetário Nacional.**

Ao mesmo tempo, o ambiente doméstico tem imposto desafios adicionais à condução da política monetária. A atividade econômica tem apresentado desempenho mais resiliente do que o esperado, em linha com um mercado de trabalho aquecido e taxas de desemprego próximas de mínimas históricas.

O ano também foi marcado por períodos de volatilidade nos mercados, com o Brasil figurando entre os países impactados pela política tarifária adotada pelo governo de Donald Trump. Ainda assim, apesar das preocupações relacionadas ao crescimento da dívida pública e aos desafios de consolidação fiscal, **o país registrou forte ingresso de recursos de investidores estrangeiros ao longo do período.**

Esse movimento contribuiu para a valorização da moeda brasileira e para o desempenho positivo do Ibovespa, que **apresentou um dos melhores resultados dos últimos 15 anos.**

QUEM SOMOS

VISÃO DAS LIDERANÇAS

DESTAQUES 2025

GOVERNANÇA CORPORATIVA

GESTÃO ADMINISTRATIVA

INVESTIMENTOS

PREVIDÊNCIA

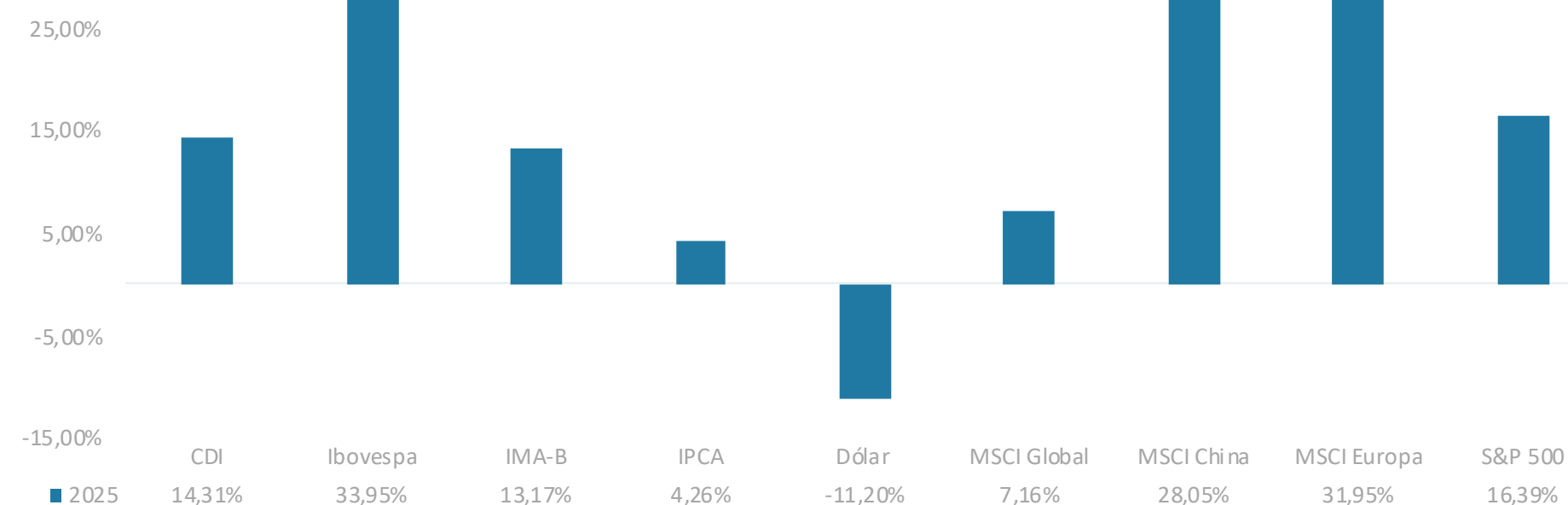
CONSIDERAÇÕES FINAIS

ANEXOS

CONTATOS/ ATENDIMENTO

PÁGINA 44

## ÍNDICES GLOBAIS



QUEM SOMOS

VISÃO DAS LIDERANÇAS

DESTAQUES 2025

GOVERNANÇA CORPORATIVA

GESTÃO ADMINISTRATIVA

INVESTIMENTOS

PREVIDÊNCIA

CONSIDERAÇÕES FINAIS

ANEXOS

CONTATOS / ATENDIMENTO

PÁGINA 45

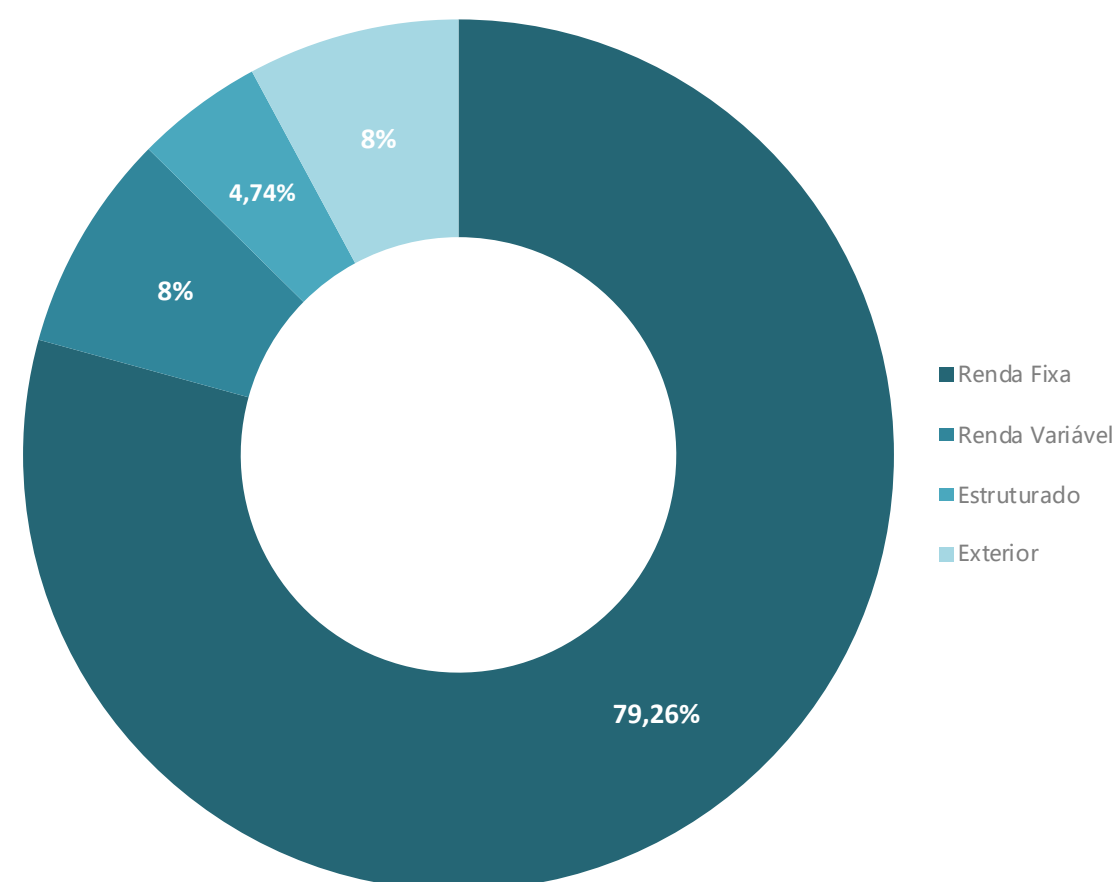
## ESTRATÉGIA DE INVESTIMENTOS

As alocações da DF-PREVICOM passaram por mudanças relevantes ao longo de 2025, refletindo tanto o ambiente de maior incerteza nos mercados quanto alterações regulatórias que passaram a permitir, em dezembro de 2024, a marcação na curva de títulos públicos para planos de Contribuição Definida.

Nesse contexto, **em maio de 2025, o plano DF-Previdência iniciou a formação de uma carteira própria de títulos públicos, com o objetivo de mantê-los até o vencimento.** A estratégia foi definida a partir do estudo de Asset Liability Management (ALM) e aprovada pelo Conselho Deliberativo da entidade. Essa abordagem contribui para **ampliar a previsibilidade dos resultados do plano de benefícios, reduzindo a volatilidade da carteira ao longo do tempo.**

O cenário de mercado também se mostrou favorável para a adoção dessa estratégia, uma vez que os títulos públicos de longo prazo foram negociados, durante grande parte do ano, **com taxas superiores a IPCA + 7,0%.**

Considerando que a rentabilidade de referência do plano era de IPCA + 4,0%, o carregamento desses títulos até o vencimento **tende a gerar ganhos relevantes ao longo do período de acumulação dos participantes, contribuindo para a formação de reservas previdenciárias mais robustas até o momento da aposentadoria.**



## ALOCÇÃO POR SEGMENTO

Para viabilizar o aumento das alocações em títulos públicos previsto no estudo de Asset Liability Management (ALM), **o plano DF-Previdência realizou ajustes na composição das demais classes de ativos ao longo de 2025.**

O segmento que apresentou a maior redução na carteira foi o de investimentos estruturados. Embora essa classe contribua para a diversificação e para a desconexão em relação aos ativos tradicionais, **seu desempenho ficou abaixo do esperado nos últimos anos, o que motivou a revisão de sua participação na carteira.**

As alocações em renda variável e em investimentos no exterior também registraram leve redução. Ainda assim, **o bom desempenho desses segmentos ao longo de 2025 contribuiu para que suas participações permanecessem próximas às alocações estratégicas definidas na Política de Investimentos do plano.**

NOME	BENCHMARK	TAXA DE ADMINISTRAÇÃO	SALDO (R\$)
<b>RENDA FIXA</b>	<b>IPCA + 4%</b>		<b>154.739.892,25</b>
<b>CARTEIRA PRÓPRIA</b>	<b>Taxa média</b>		<b>65.269.538,53</b>
NTN-B 2040 - CURVA	7,29%		16.158.996,79
NTN-B 2045 - CURVA	7,22%		24.474.181,60
NTN-B 2050 - CURVA	7,16%		24.636.360,14
<b>FUNDOS TERCEIRIZADOS</b>			<b>89.470.353,72</b>
ITAÚ INSTITUCIONAL REFERENCIADO DI	CDI	0,18%	24.317.903,96
BRADESCO PERFORMANCE INST FIC RF CP LP	CDI	0,00%	3.077.085,71
ITAÚ HIGH GRADE FIC RF CRÉDITO PRIVADO	CDI	0,25%	3.877.061,23
XP CORPORATE LIGHT FI RF CRÉDITO PRIVADO LP	CDI	0,50%	8.048.095,08
SAFRA VITESSE FI RF CRÉDITO PRIVADO	CDI	0,50%	6.619.711,71
ITAÚ INSTITUCIONAL IRF-M FIC RF	IRF-M	0,18%	7.253.522,82
SANTANDER RENDA FIXA IMA-B 5 PREMIUM	IMA-B 5	0,10%	14.369.599,46
SANTANDER RENDA FIXA IMA-B PREMIUM	IMA-B	0,20%	14.249.655,66
ITAÚ IMA-B 5+ FIC RENDA FIXA	IMA-B 5+	0,18%	7.657.718,09
<b>RENDA VARIÁVEL</b>	<b>IBOVESPA</b>		<b>15.879.346,25</b>
ITAÚ PRIVATE INDEX IBOVESPA FIC AÇÕES	Ibovespa	0,30%	4.318.297,87
TARPON GT INSTITUCIONAL FIC FIA	Ibovespa	2,00%	4.387.027,24
GUEPARDO INSTITUCIONAL FIC FIA	Ibovespa	1,90%	1.452.294,24
CAIXA VALOR DIVIDENDOS RPPS FIC FIA	IDIV	0,96%	4.340.426,91
4UM SMALL CAPS FIA	SMLL	2,00%	1.381.299,99
<b>ESTRUTURADO</b>	<b>CDI</b>		<b>9.261.024,28</b>
ABSOLUTE VERTEX II FIC FIM	CDI	1,90%	5.685.470,09
SPX NIMITZ ESTRUTURADO FIC FIM	CDI	2,00%	3.575.554,19
<b>EXTERIOR</b>	<b>S&amp;P 500</b>		<b>15.359.075,07</b>
OAKTREE GLOBAL CREDIT BRL FIM	US High Yield BofA	0,20%	5.168.260,31
BRADESCO GLOBAL FIA IE	MSCI ACWI	0,75%	5.910.894,72
FRANKLIN CLEARBRIDGE US GROWTH FIA EXTERIOR	Russell 1000 Growth	1,00%	4.279.920,05
CAIXA / COTAS A LIQUIDAR			34.772,31
<b>CONSOLIDADO</b>	<b>IPCA + 4%</b>		<b>195.274.110,16</b>

# IMPLEMENTAÇÃO DA CARTEIRA PRÓPRIA DE TÍTULOS PÚBLICOS

Como parte do processo contínuo de aprimoramento da gestão dos investimentos e fortalecimento da governança financeira, a DF-PREVICOM, avançou, ao longo de 2025, na implementação da carteira própria de títulos públicos federais.

A iniciativa está alinhada às melhores práticas de gestão previdenciária e tem como objetivo ampliar a eficiência na alocação dos recursos garantidores, por meio de internalização da parte relevante dos investimentos em ativos de baixo risco de crédito e elevada previsibilidade de fluxos.

A constituição da carteira própria possibilita maior controle sobre a estratégia de investimentos, com ganhos em termos de transparência, redução de custos operacionais e aderência às metas atuariais, além de proporcionar melhor gerenciamento dos prazos e fluxos financeiros do plano.

Adicionalmente, a alocação em títulos públicos federais, contribui para o fortalecimento da política de investimentos, ao privilegiar ativos compatíveis com o horizonte de longo prazo característico dos planos de previdência complementar, especialmente em um contexto de crescimento da base de participantes e de consolidação do patrimônio administrado.

A implementação dessa estratégia representa um marco relevante na evolução da gestão de investimentos da DF-PREVICOM.

**CARTEIRA PRÓPRIA DF-PREVIDÊNCIA 12/2025**

TÍTULO PÚBLICO	QUANTIDADE	TAXA	POSIÇÃO ATUAL
NTN-B 2040	3.862	7,29%	R\$ 16.158.996,79
NTN-B 2045	6.000	7,22%	R\$ 24.474.181,60
NTN-B 2050	6.000	7,16%	R\$ 24.636.360,14
<b>TOTAL GERAL</b>	<b>15.862</b>	<b>7,21%</b>	<b>R\$ 65.269.538,53</b>

# RESULTADO DE INVESTIMENTOS

## RENDA FIXA

A classe de renda fixa apresentou desempenho influenciado pelo nível elevado das taxas de juros no país. **A elevação da Taxa Selic contribuiu para que o CDI registrasse rentabilidade de 14,31% em 2025.** Apesar da aquisição de títulos públicos com taxas superiores a IPCA + 7,0%, o desempenho desses ativos foi parcialmente impactado por uma inflação inferior às expectativas observadas ao longo do período. Como parcela relevante da carteira está indexada ao IPCA, a variação mais moderada do índice reduziu o retorno observado no curto prazo. **Ainda assim, a classe de renda fixa registrou rentabilidade de 13,15% no ano, resultado superior à rentabilidade de referência do plano, estabelecida em IPCA + 4,0%.**

CLASSE	RENTABILIDADE ANO	BENCHMARK	RETORNO BENCHMARK ANO	% SOBRE O BENCHMARK
RENDA FIXA	13,15%	IPCA + 4%	8,43%	155,90%
RENDA VARIÁVEL	30,88%	IBOVESPA	33,95%	90,95%
ESTRUTURADO	7,63%	CDI	14,31%	53,31%
EXTERIOR	8,84%	S&P 500	16,39%	53,94%
DF-PREVIDÊNCIA	13,64%	IPCA + 4%	8,43%	161,70%

## RENDA VARIÁVEL

Mesmo em um ambiente de juros elevados, **a renda variável doméstica apresentou destaque em 2025, impulsionada principalmente pelo fluxo de recursos de investidores estrangeiros para o mercado brasileiro.** Nesse cenário, o Ibovespa registrou desempenho expressivo ao longo do ano. No plano DF-Previdência, o resultado da carteira de renda variável ficou ligeiramente abaixo do índice, refletindo a maior concentração do fluxo estrangeiro nas empresas de maior capitalização listadas na bolsa brasileira. Desde a implementação dessa estratégia no plano, entretanto, **o desempenho acumulado do segmento supera o seu índice de referência em aproximadamente 200 pontos-base, evidenciando a relevância do processo de seleção e acompanhamento dos gestores terceirizados.**

## INVESTIMENTOS ESTRUTURADOS E NO EXTERIOR

As classes de investimentos estruturados e de investimentos no exterior apresentaram desempenho inferior ao das demais classes em 2025. No caso dos fundos multimercados, principal componente do segmento estruturado, o ambiente de mercado mostrou-se mais desafiador para estratégias com menor correlação com os ativos tradicionais, o que resultou em rentabilidade abaixo do esperado no período. Em razão desse desempenho, **a participação da classe foi reduzida na carteira ao longo do ano, embora seu histórico de resultados permaneça superior ao do CDI.** No segmento de investimentos no exterior, o desempenho foi impactado pela valorização do real frente ao dólar ao longo de 2025. **Ainda assim, essa classe mantém participação relevante na carteira, em função de seu papel na diversificação dos investimentos e de seu histórico consistente de resultados no longo prazo.**

## RESULTADO CONSOLIDADO DO PLANO

Considerando o conjunto das estratégias adotadas, o resultado consolidado do plano DF-Previdência **em 2025 superou de forma significativa a sua rentabilidade de referência, alcançando o equivalente a 161,70% do índice IPCA + 4,0%.**

Quando analisado em horizontes mais longos, o desempenho do plano mantém trajetória consistente. **Nos últimos 36 meses, os resultados obtidos, segundo o comparativo da Aditus consultoria, superam a média observada entre fundos de pensão em diversas classes de ativos, bem como no desempenho consolidado da carteira.**

	RESULTADO 36 MESES		
	MÉDIA EFPC	MÉDIA CDS	DF-PREVIDÊNCIA
RF	37,23%	40,52%	34,98%
RV	40,25%	38,52%	55,60%
ESTRUTURADO	25,28%	28,13%	31,31%
EXTERIOR	61,74%	59,93%	93,93%
CONSOLIDADO	39,19%	36,79%	41,16%

\*FONTE: ESTUDO COMPARATIVO DE DESEMPENHO DEZ/25 - ADITUS

QUEM SOMOS

VISÃO DAS LIDERANÇAS

DESTAQUES 2025

GOVERNANÇA CORPORATIVA

GESTÃO ADMINISTRATIVA

INVESTIMENTOS

PREVIDÊNCIA

CONSIDERAÇÕES FINAIS

ANEXOS

CONTATOS/ ATENDIMENTO

# PLANO GESTÃO ADMINISTRATIVA

QUEM SOMOS

VISÃO DAS LIDERANÇAS

DESTAQUES 2025

GOVERNANÇA CORPORATIVA

GESTÃO ADMINISTRATIVA

INVESTIMENTOS

PREVIDÊNCIA

CONSIDERAÇÕES FINAIS

ANEXOS

CONTATOS/ ATENDIMENTO

PÁGINA 48

Na DF-PREVICOM, o Plano de Gestão Administrativa (PGA) reúne os recursos destinados ao custeio das despesas administrativas e à manutenção da estrutura operacional da Fundação, viabilizando a gestão do plano previdenciário e o atendimento aos participantes.

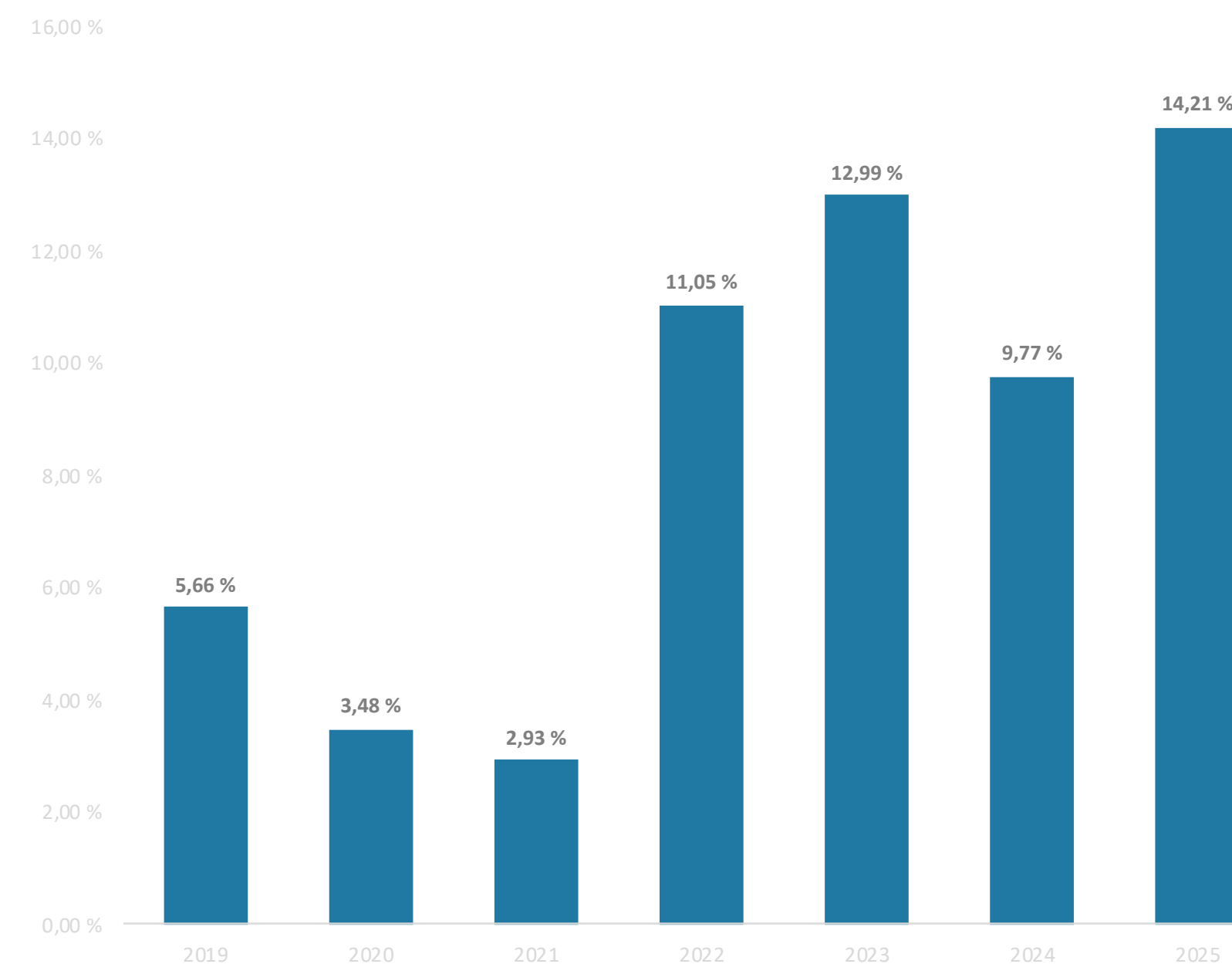
**O patrimônio desse plano foi constituído majoritariamente por contribuições realizadas pelos patrocinadores no período inicial de funcionamento da entidade.** Embora ainda apresente resultado deficitário, o PGA vem apresentando evolução positiva ao longo dos últimos anos, aproximando-se gradualmente de uma situação de equilíbrio.

Os recursos do PGA, assim como ocorre no plano DF-Previdência, são aplicados pela Fundação em conformidade com as diretrizes estabelecidas na Política de Investimentos. Em função das características e da finalidade desse plano, **a estratégia de alocação adota perfil mais conservador, priorizando a preservação de capital, a liquidez e a mitigação de riscos de curto prazo.**

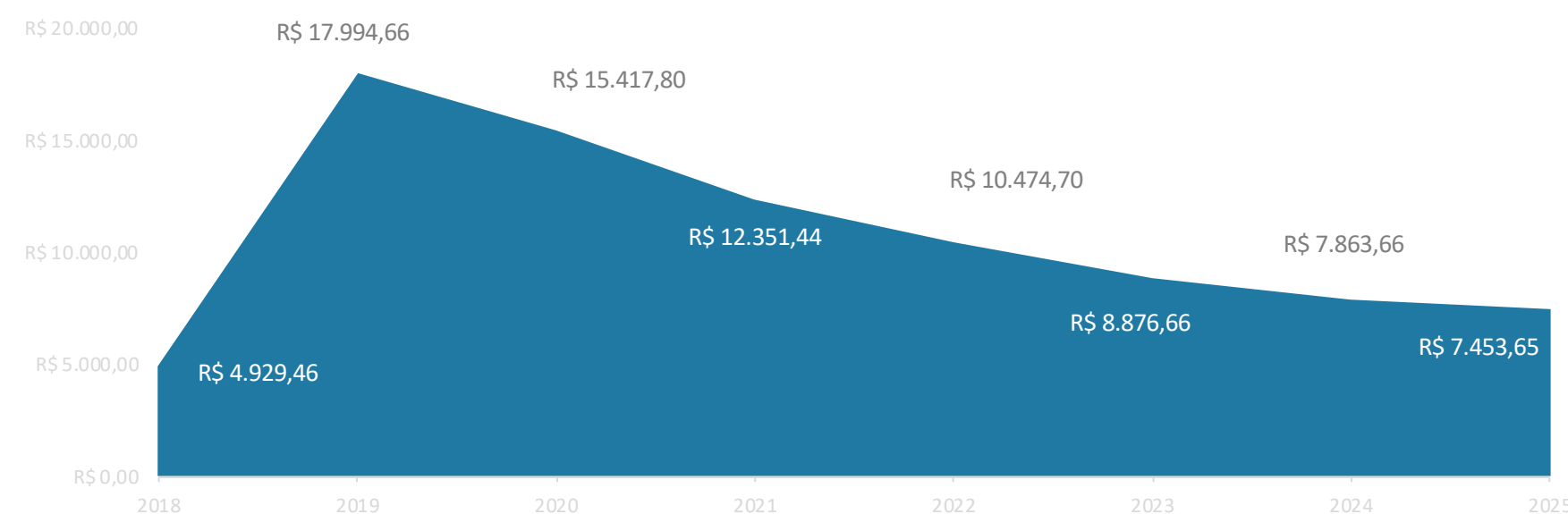
Nesse contexto, a totalidade dos recursos permanece alocada em fundos de investimento referenciados ao CDI. **A rentabilidade obtida nos últimos anos tem contribuído de forma relevante para o equilíbrio financeiro do plano, beneficiada pelo patamar elevado da Taxa Selic observado no período.**

NOME	BENCHMARK	SALDO
<b>RENDA FIXA</b>		
	<b>CDI</b>	<b>7.453.646,03</b>
ITAÚ INSTITUCIONAL REFERENCIADO DI	CDI	2.980.176,62
ITAÚ HIGH GRADE FIC RF CRÉDITO PRIVADO	CDI	1.475.927,30
BRDESCO PERFORMANCE INSTITUCIONAL FI CRÉDITO PRIVADO	CDI	1.369.163,56
XP CORPORATE LIGHT FI RF CRÉDITO PRIVADO LP	CDI	1.303.579,43
BRB CAPITAL FIC RENDA FIXA	CDI	324.799,12
<b>CONSOLIDADO</b>	<b>CDI</b>	<b>7.453.646,03</b>

## HISTÓRICO DE RENTABILIDADE PGA



## PATRIMÔNIO LÍQUIDO - PGA (R\$ MIL)





# PREVIDÊNCIA

A seção de Seguridade apresenta os principais resultados da gestão do Plano DF-Previdência ao longo de 2025, evidenciando o crescimento consistente da base de participantes, a evolução da arrecadação e do patrimônio, a qualidade do atendimento prestado e as características do plano que fazem da DF-PREVICOM uma referência em previdência complementar do servidor público.

Com 7.720 participantes ativos ao final do exercício e um patrimônio de quase R\$ 200 milhões, o Plano DF-Previdência consolida-se como instrumento efetivo de construção de segurança financeira para os servidores do Distrito Federal. O crescimento expressivo, aliado à alta taxa de permanência e ao expressivo volume de portabilidades de entrada, reflete a confiança crescente dos servidores no plano e na solidez da gestão da Fundação.

A gestão da seguridade é conduzida com foco na proteção dos interesses dos participantes, na consistência das reservas individuais do plano e na qualidade do atendimento — pilares que orientam cada decisão tomada pela Diretoria de Seguridade e que reforçam o propósito central da DF-PREVICOM: cuidar do futuro de quem dedica sua carreira ao serviço público do Distrito Federal.

# RAIO X DO PARTICIPANTE

## PERFIL DEMOGRÁFICO DOS PARTICIPANTES

O perfil demográfico dos participantes reflete as características do serviço público distrital e o estágio de maturidade do plano:

**PREDOMINÂNCIA  
FEMININA**  
**65%**  
DOS PARTICIPANTES

**PARTICIPAÇÃO  
MASCULINA**  
**35%**  
DOS PARTICIPANTES

**FAIXA ETÁRIA  
PREDOMINANTE**  
**85%**  
ENTRE 26 A 45 ANOS

**DESTAQUE**  
**29%**  
PARA O GRUPO  
DE 31 A 35 ANOS

Esse conjunto de indicadores evidencia que o plano possui uma base majoritariamente jovem e em fase de acumulação, fator que contribui positivamente para o horizonte de capitalização e sustentabilidade de longo prazo.

## DISTRIBUIÇÃO INSTITUCIONAL POR PATROCINADORES

A base de participantes está distribuída entre os patrocinadores do plano, Poder Executivo do Distrito Federal, Câmara Legislativa, Tribunal de Contas e Defensoria Pública.

Destaca-se a predominância do Poder Executivo, que concentra a maior parte dos vínculos, refletindo sua representatividade no quadro de servidores do Distrito Federal. Os demais patrocinadores, embora com menor volume relativo, possuem participação relevante para a diversificação institucional do plano.

## DISTRIBUIÇÃO INSTITUCIONAL POR ÓRGÃO

A distribuição da base de participantes do Plano DF-Previdência por órgão evidencia a concentração em áreas estratégicas da administração pública distrital.

Destaca-se a Secretaria de Estado de Saúde do Distrito Federal, que concentra 2.731 participantes, seguida pela Secretaria de Estado de Educação do DF, com 1.885 participantes, configurando-se como os órgãos com maior representatividade no plano.

Essa composição reflete o peso dessas áreas no quadro de servidores do DF, especialmente em funções essenciais à prestação de serviços públicos, contribuindo de forma significativa para a formação e consolidação da base de participantes do Plano DF-Previdência.

# EVOLUÇÃO DA QUANTIDADE DE PARTICIPANTES

O Plano DF-Previdência *iniciou o ano de 2025 com 4.911 participantes e encerrou o exercício com 7.720, o que representa um relevante crescimento (+57%), com grande ampliação da sua base de ativos.* A maior parte destas inscrições foram de posses de novos servidores em importantes carreiras do DF, como Professores de Educação Básica, Policiais Penais, Analistas de Apoio à Assistência Judiciária, Médicos, Enfermeiros, Especialistas em Saúde, Auditores Fiscais de Atividades Urbanas, Agentes e Técnicos Socioeducativos, bem como Auditores de Controle Interno e Auditores de Controle Externo.

*O aumento da carga horária e, principalmente, os reajustes concedidos também contribuíram para o ingresso de novos participantes por adesão automática à previdência complementar. Com apenas 261 cancelamentos em 2025, entre desistências e pagamentos de institutos de Resgate e Portabilidade de saída, o Plano DF-Previdência manteve uma alta taxa de permanência.*

O Plano, em 2025, realizou a concessão e o pagamento do seu segundo benefício previdenciário, se consolidando a cada ano como um fundo de pensão maduro. *Ocorreu, ao longo do ano, a concessão de 1 benefício, sendo este de invalidez e com pagamento único do saldo acumulado, portanto, não há, atualmente, participantes nas categorias de beneficiários ou assistidos.*

*A DF-PREVICOM chegou ao fim do exercício com participantes de todos os seus patrocinadores, sendo 439 da Câmara Legislativa, 248 da Defensoria Pública, 203 do Tribunal de Contas e 6.830 do Poder Executivo. Sob o critério da forma de ingresso, 394 são de migração e 7.328 são de empossados já no novo regime de previdência RPC/DF.*

Na distribuição por categoria, *contam 125 Ex-participantes e, dos 7.720 participantes ativos, temos 7.618 Patrocinados, 63 Individuais, 3 optantes pelo Autopatrocínio e 36 optante pelo Benefício Proporcional Diferido.* Veja na tabela ao lado as informações detalhadas sobre os participantes da DF-PREVICOM.

	CLDF	DPDF	GDF	TCDF
TOTAL DE ADESÕES	495	302	7.364	221
TOTAL DE CANCELAMENTOS	33	50	465	9
TOTAL DE SAÍDAS INSTITUTOS	23	4	67	9
<b>TOTAL DE ATIVOS</b>	<b>439</b>	<b>248</b>	<b>6.832</b>	<b>203</b>
% DE RETENÇÃO	93%	83%	94%	96%

# ARRECADADAÇÃO

O DF-Previdência encerrou o exercício financeiro de 2025 com o saldo de R\$ 195.140.295,68. Ao longo do ano de 2025, **as entradas de recursos totalizaram R\$ 65.823,578,98 e as saídas totalizaram R\$ 920.607,34**, relativas, em sua maior parte, ao pagamento de transferências para outras entidades de previdência por meio da portabilidade de recursos de servidores que deixaram o serviço público do DF. Ressaltamos, dentre as saídas, **o pagamento, por parte da DF-PREVICOM e na forma de parcela única, do segundo benefício previdenciário, totalizando uma saída de R\$61.783,31 com pagamento de benefícios.**

Destaca-se o expressivo recebimento de portabilidades, registrando que **a DF-PREVICOM recebeu em 2025 o valor de R\$ 1.978.909,34 em recursos de outras entidades fechadas de previdência complementar.** Este número demonstra forte confiança dos participantes na solidez da Fundação.

QUEM SOMOS

VISÃO DAS LIDERANÇAS

DESTAQUES 2025

GOVERNANÇA CORPORATIVA

GESTÃO ADMINISTRATIVA

INVESTIMENTOS

PREVIDÊNCIA

CONSIDERAÇÕES FINAIS

ANEXOS

CONTATOS/ ATENDIMENTO

PÁGINA 52

	CONTRIBUIÇÕES	PORTABILIDADE ENTRADA	TOTAL RECEBIMENTOS
JAN-25	4.391.512,98	152.550,62	4.544.063,60
FEV-25	4.260.610,94	142.440,11	4.403.051,05
MAR-25	4.314.148,61	141.626,73	4.455.775,34
ABR-25	4.449.516,05	140.468,81	4.589.984,86
MAI-25	4.448.938,97	173.808,73	4.622.747,70
JUN-25	4.496.075,31	151.176,56	4.647.251,87
JUL-25	4.597.791,55	152.503,42	4.750.294,97
AGO-25	5.450.118,10	147.336,41	5.597.454,51
SET-25	5.456.253,40	154.986,97	5.611.240,37
OUT-25	5.568.681,62	155.437,67	5.724.119,29
NOV-25	5.680.234,92	161.739,99	5.841.974,91
DEZ-25	10.730.787,19	304.833,32	11.035.620,51
<b>TOTAL</b>	<b>63.844.669,64</b>	<b>1.978.909,34</b>	<b>65.823.578,98</b>

	BENEFÍCIOS	RESGATES	PORTABILIDADE SAÍDA	TOTAL PAGAMENTOS
JAN-25	61.783,31	436,85	39.128,25	101.348,41
FEV-25	-	535,94	52.868,03	53.403,97
MAR-25	-	47.203,70	39.381,40	86.585,10
ABR-25	-	79.663,49	-	79.663,49
MAI-25	-	-	129.831,07	129.831,07
JUN-25	-	7.058,82	-	7.058,82
JUL-25	-	43.260,40	22.061,66	65.322,06
AGO-25	-	11.059,85	-	11.059,85
SET-25	-	23.447,04	4.868,22	28.315,26
OUT-25	-	541,92	197.790,77	198.332,69
NOV-25	-	3.624,02	2.196,04	5.820,06
DEZ-25	-	128.836,61	25.029,95	153.866,56
<b>TOTAL</b>	<b>61.783,31</b>	<b>345.668,64</b>	<b>513.155,39</b>	<b>920.607,34</b>

[QUEM SOMOS](#)[VISÃO DAS LIDERANÇAS](#)[DESTAQUES 2025](#)[GOVERNANÇA CORPORATIVA](#)[GESTÃO ADMINISTRATIVA](#)[INVESTIMENTOS](#)[PREVIDÊNCIA](#)[CONSIDERAÇÕES FINAIS](#)[ANEXOS](#)[CONTATOS/ ATENDIMENTO](#)

# ARRECADADAÇÃO

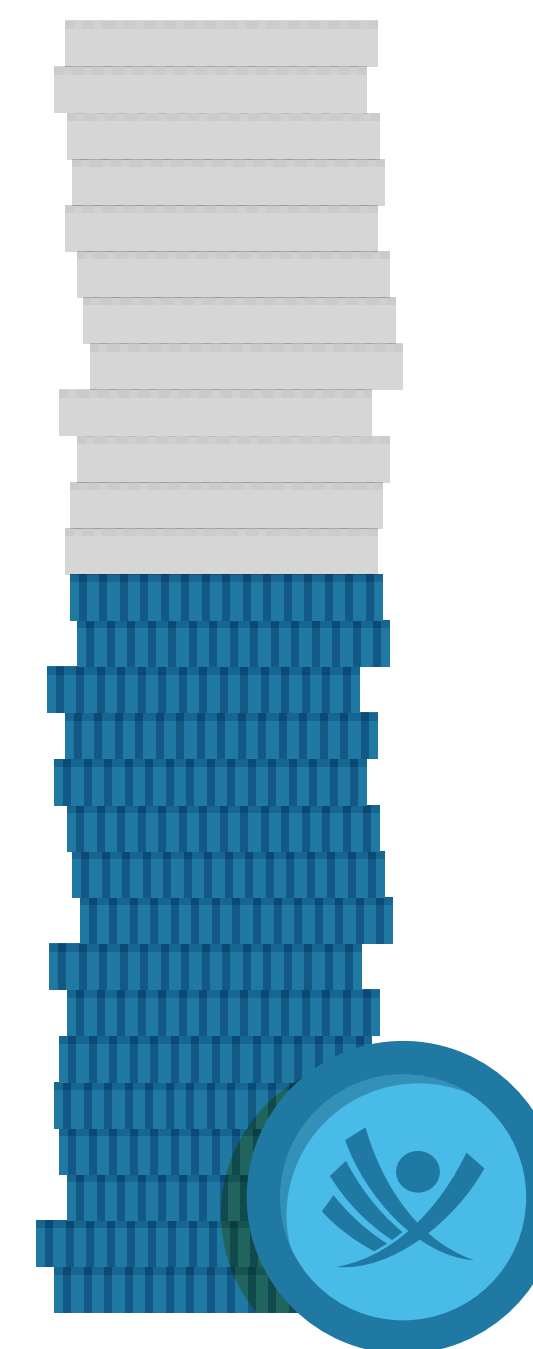
*O saldo final atualizado do plano DF-Previdência no encerramento de 2025 resultou no montante de R\$ 195.140.295,68, quase dobrando no período (+68%).*

Dos recursos acumulados no Plano DF-Previdência, aproximadamente, 27% resultam de servidores cuja adesão se deu por migração de regime previdenciário e 73% de servidores empossados já no regime RPC/DF.

Além das contribuições patrocinadas e das portabilidades recebidas, as contribuições facultativas também tiveram relevância nessa evolução. *As contribuições facultativas atingiram o valor de R\$ 917.872,08, como resultado da menor taxa de carregamento nesse tipo de contribuição e da campanha realizada pela Entidade no final do ano sobre benefício tributário*, além do trabalho realizado pelo assessores previdenciários na comercialização da Cobertura Adicional de Risco com pagamento via contribuições facultativas.

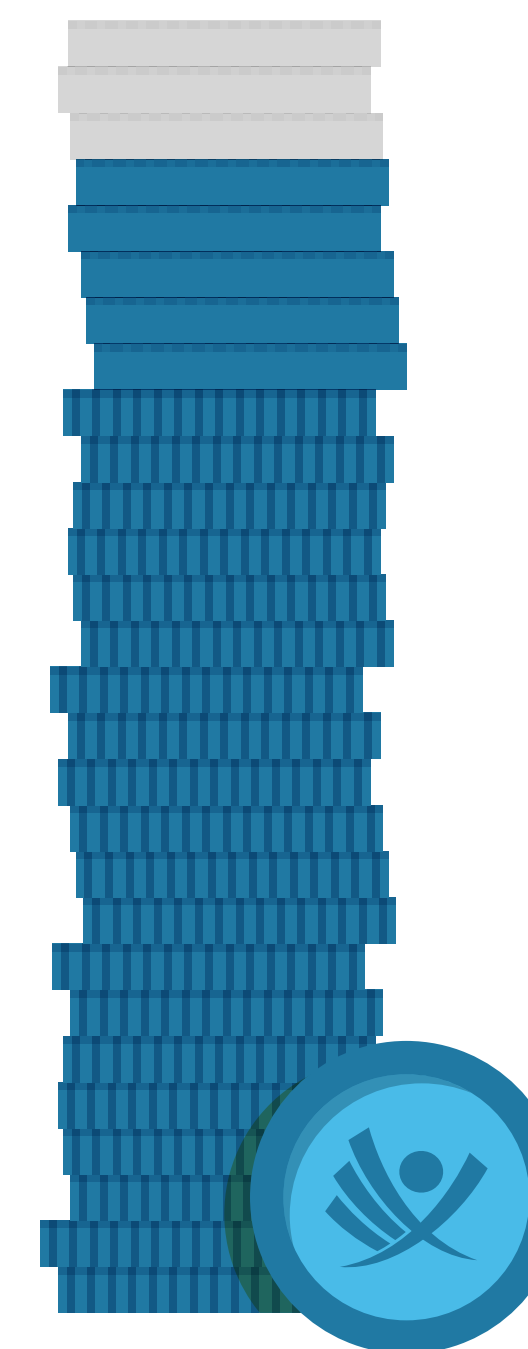
## EVOLUÇÃO DO PATRIMÔNIO

116.052.288,53



2024

195.140.295,68



2025

# ATENDIMENTO

QUEM SOMOS

VISÃO DAS  
LIDERANÇAS

DESTAQUES 2025

GOVERNANÇA  
CORPORATIVA

GESTÃO  
ADMINISTRATIVA

INVESTIMENTOS

PREVIDÊNCIA

CONSIDERAÇÕES  
FINAIS

ANEXOS

CONTATOS/  
ATENDIMENTO

*O atendimento com qualidade ao nosso participante é um pilar na DF-PREVICOM desde o seu início, sendo incorporado à nossa visão de futuro.* Procuramos ser referência neste aspecto, dentro do mercado de entidades de previdência com patrocínio de ente público, buscando proximidade, efetividade, qualidade e celeridade com os participantes do plano e servidores do Distrito Federal.

*A Fundação mantém canais de atendimento via e-mail, telefone, chat online (utilizando o WhatsApp e Instagram), videochamada (utilizando Google Meet, Microsoft Teams ou Zoom), além de marcar presença mensalmente nos órgãos patrocinadores e deixar a sede de portas abertas para atendimentos presenciais. Os participantes também contam com o Portal do Participante – web e aplicativo mobile –, um canal de autoatendimento que dispõe de diversos serviços, inclusive um simulador da aposentadoria para acompanhamento das perspectivas futuras de benefícios.*

Em 2025 foi realizada a primeira campanha da DF-PREVICOM, inclusive com premiação aos assessores previdenciários com melhor desempenho, voltada para ampliar o atendimento aos servidores de forma ativa. Houve uma atuação com foco especial em apresentar aos servidores que possuem a possibilidade de inclusão de parcelas remuneratórias como aumentar as suas contribuições patrocinadas, buscando uma melhor proteção previdenciária.

*Outros pontos de destaque foram: aproximação com sindicatos e associações das categorias, e com os departamentos de qualidade de vida dos órgãos do DF, inclusive com plantões de dúvidas, palestras e encontros online; e participação de eventos para centenas de pessoas promovendo educação previdenciária, com palestras e estandes.*

Ao todo, ao longo do ano de 2025, *foram registrados um total de 1.368 atendimentos recebidos nos diversos canais*, conforme tabela ao lado.

## DISTRIBUIÇÃO DOS ATENDIMENTOS POR CANAL



CHAT ONLINE

647



EMAIL

539



TELEFONE

167



PRESENCIAL

15

## TOTAL DOS ATENDIMENTOS:

1.368

# CUSTEIO ADMINISTRATIVO

QUEM SOMOS

VISÃO DAS LIDERANÇAS

DESTAQUES 2025

GOVERNANÇA CORPORATIVA

GESTÃO ADMINISTRATIVA

INVESTIMENTOS

PREVIDÊNCIA

CONSIDERAÇÕES FINAIS

ANEXOS

CONTATOS/ ATENDIMENTO

PÁGINA 55

*O Plano DF-Previdência é o plano oferecido pela DF-PREVICOM para os servidores públicos do Distrito Federal, aprovado pela Portaria Previc nº 173/2019, em 1º de março de 2019, quando passou a ter vigência automática para os novos servidores do DF. O Plano teve sua primeira alteração em 4 de fevereiro de 2022, com a publicação da Portaria Previc nº 118/2022. Já em 2023, o Plano teve sua segunda alteração em 17 de março de 2023, com a publicação da Portaria Previc nº 189/2023.*

Trata-se de um plano de contribuição definida puro. Portanto, o seu passivo atuarial é o valor disponível nas contas individuais dos participantes, acumulado por meio das contribuições realizadas ao plano, deduzido o seu custeio e adicionado o resultado dos investimentos. Uma vez que o passivo atuarial equivale ao saldo acumulado nas contas individuais, não há déficit técnico a equacionar ou superávit técnico a distribuir.

O Regulamento do Plano DF-Previdência prevê a possibilidade de 3 tipos de cobrança para o seu custeio: taxa de carregamento, com seu percentual sendo aplicado sobre as contribuições; taxa de administração, com o seu percentual aplicado sobre o saldo de conta dos participantes; e Contribuição Administrativa, com seu percentual aplicado sobre o saldo do Participante Especial.

O Plano de Custeio vigente, aprovado pela Resolução nº 122, de 30 de outubro de 2025, contém as alíquotas e principais regras aplicáveis ao Plano DF-Previdência. Confira na tabela as taxas atualmente cobradas dos participantes para o custeio administrativo da Fundação.

Ao longo de 2025, o custeio do Plano DF-Previdência passou por 2 alterações importantes: **(i)** redução para R\$ 50,00 do valor mínimo da Contribuição Normal para o Participante Individual que possui Cobertura Adicional de Risco contratada; e **(ii)** redução para R\$ 0,00 da taxa de carregamento incidente sobre a parcela das contribuições não patrocinadas destinadas ao custeio da Cobertura Adicional de Risco contratada.

	TAXA DE CARREGAMENTO	TAXA DE ADMINISTRAÇÃO	CONTRIBUIÇÃO ADMINISTRATIVA
CONTRIBUIÇÃO NORMAL	7,0%	-	-
CONTRIBUIÇÃO FACULTATIVA	3,0%	-	-
SALDO EM CONTA	-	0,0%	0,0%
PORTABILIDADE DE ENTRADA	0,0%	0,0%	0,0%
PAGAMENTO DE BENEFÍCIO	0,0%	-	-
PAGAMENTO DE PORTABILIDADE	0,0%	-	-
PAGAMENTO DE RESGATE	0,0%	-	-

QUEM SOMOS

VISÃO DAS LIDERANÇAS

DESTAQUES 2025

GOVERNANÇA CORPORATIVA

GESTÃO ADMINISTRATIVA

INVESTIMENTOS

PREVIDÊNCIA

CONSIDERAÇÕES FINAIS

ANEXOS

CONTATOS/ ATENDIMENTO

# MAIS DETALHES SOBRE O PLANO

## AS CARACTERÍSTICAS DOS PARTICIPANTES

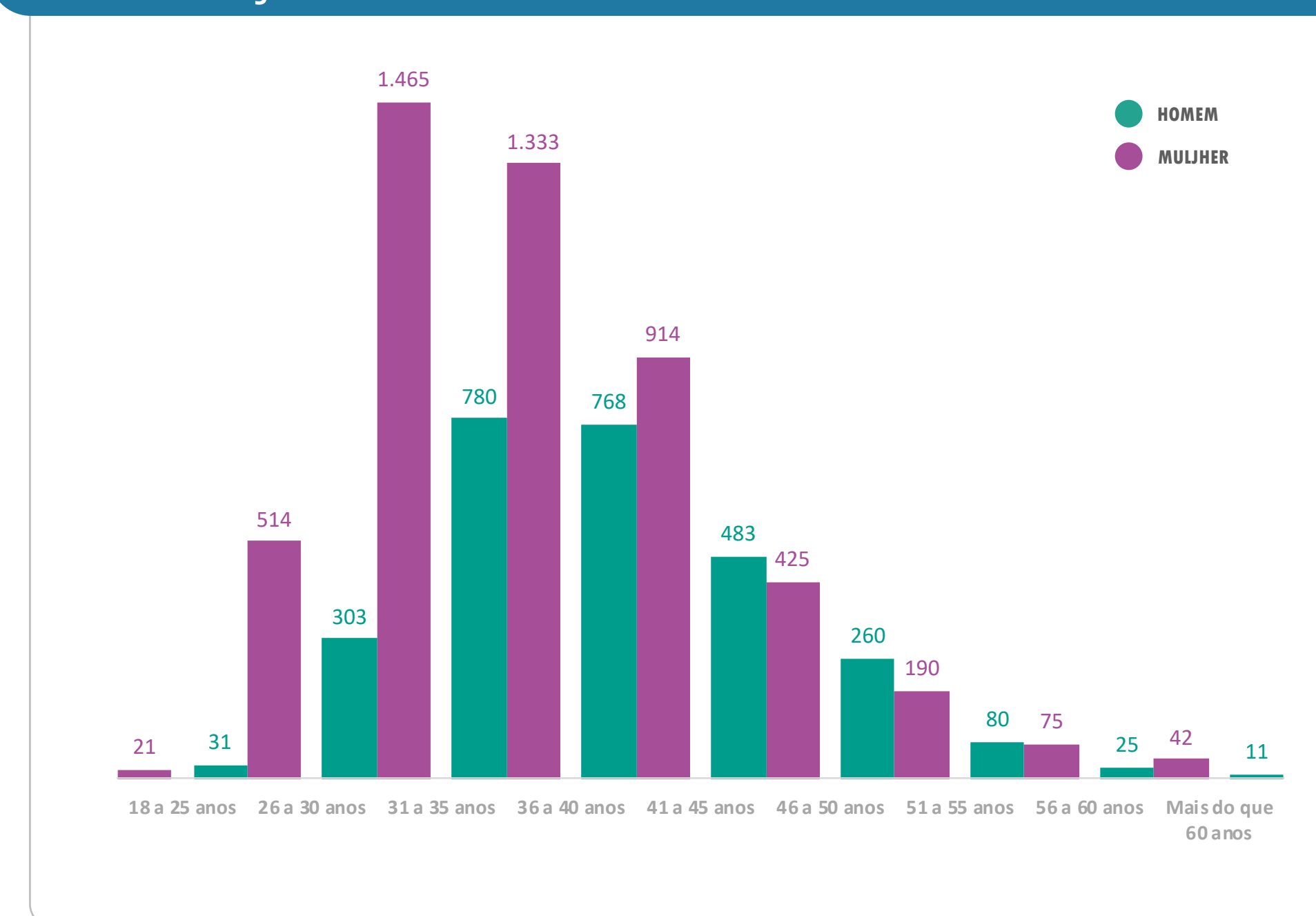
O Plano DF-Previdência é um plano jovem, **com 85% dos participantes possuem a idade entre 26 e 45 anos. Em relação ao sexo, a distribuição entre mulheres e homens do plano é 64% e 36%, respectivamente.** Na tabela ao lado, apresentamos detalhamento do perfil do Plano DF-Previdência, em 31 de dezembro de 2025.

## A COTA DO PLANO

O saldo de conta de cada participante na DF-PREVICOM fica representado por meio de cotas do patrimônio total, assim este saldo é atualizado mensalmente pela variação no valor da cota do plano. A cota é calculada com base no saldo financeiro, que considera a rentabilidade obtida pelos investimentos no mês, e no saldo de cotas existente no Plano ao final de mês.

**A cota de encerramento do ano de 2025 foi de 1,6501671292.**

## DISTRIBUIÇÃO DOS PARTICIPANTES POR SEXO E FAIXA ETÁRIA



[QUEM SOMOS](#)[VISÃO DAS  
LIDERANÇAS](#)[DESTAQUES 2025](#)[GOVERNANÇA  
CORPORATIVA](#)[GESTÃO  
ADMINISTRATIVA](#)[INVESTIMENTOS](#)[PREVIDÊNCIA](#)[CONSIDERAÇÕES  
FINAIS](#)[ANEXOS](#)[CONTATOS/  
ATENDIMENTO](#)

# COBERTURA ADICIONAL DE RISCO

*A Cobertura Adicional oferecida pela DF-PREVICOM, em parceria com a MAG Seguros, consiste na terceirização do risco de invalidez e falecimento, possibilitando os participantes, facultativamente, optarem por uma proteção adicional para esses riscos. O custeio da Cobertura Adicional é feito por meio de contribuições normais ou facultativas e o valor do prêmio a ser pago pelo participante é calculado com base na faixa etária e no valor a ser recebido em caso de sinistro.*

*O ano de 2025 fechou com 282 participantes com o seguro vigente, resultando em um alcance de 4% dos participantes do plano DF-Previdência. Dentre os participantes com seguro vigente, a escolha de contratação mais frequente foi de ambos os riscos (morte + invalidez).*

Iniciada no final do mês de maio de 2024, a atuação de assessores previdenciários, adicionada no contrato vigente, proporcionou a mais servidores o acesso às informações acerca da sua situação individual previdenciária, inclusive os tipos e níveis de riscos envolvidos em todo o percurso da sua carreira ativa no DF. **Com isso, observou-se, nos 12 meses de operação em 2025, um aumento de 90 para 282 no número de servidores optantes pela Cobertura Adicional de Risco.**

*Ao longo do ano de 2025, foram repassados às seguradoras um total de R\$534.055,04 referente à terceirização do risco da Cobertura Adicional, ocorrendo uma contrapartida para a Fundação, a título de pró-labore e por parte da seguradora atual, o montante total de R\$86.125,83. Ainda não houve nenhum aviso de sinistro e, portanto, nenhum pagamento de indenização por parte da seguradora contratada.*



[QUEM SOMOS](#)[VISÃO DAS  
LIDERANÇAS](#)[DESTAQUES 2025](#)[GOVERNANÇA  
CORPORATIVA](#)[GESTÃO  
ADMINISTRATIVA](#)[INVESTIMENTOS](#)[PREVIDÊNCIA](#)[CONSIDERAÇÕES  
FINAIS](#)[ANEXOS](#)[CONTATOS/  
ATENDIMENTO](#)

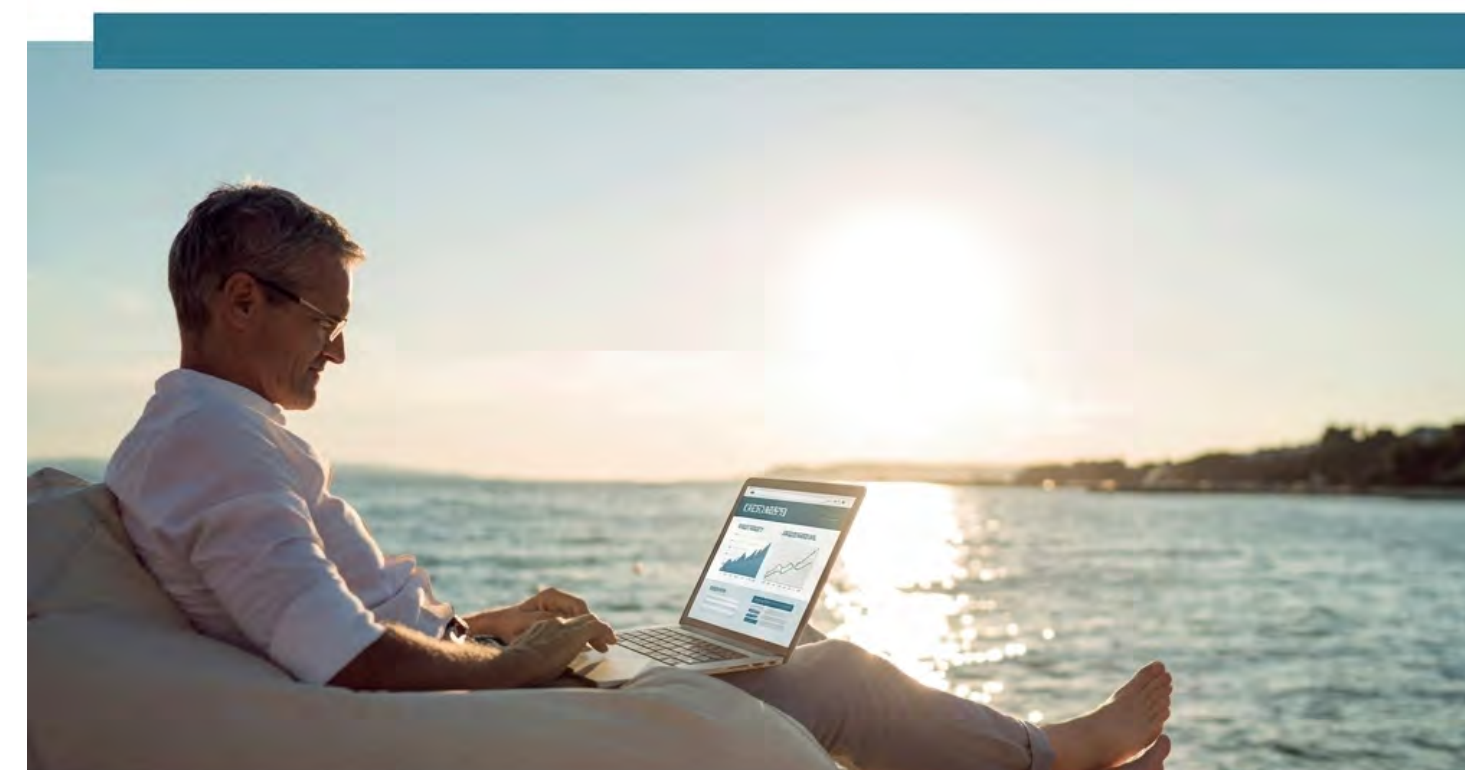
# SEGURANÇA FINANCEIRA COM PROTEÇÃO AMPLIADA

*A DF-PREVICOM, em sua missão de promover segurança financeira e bem-estar aos seus participantes, conta com a sólida parceria da MAG Seguros para ampliar a proteção oferecida aos seus planos.*

Essa colaboração estratégica fortalece o compromisso com uma previdência moderna e completa, ao integrar **soluções de proteção adicional de risco, como coberturas para invalidez e falecimento, proporcionando mais tranquilidade aos participantes e seus familiares em diferentes momentos da vida.**

Destaca-se, nesse contexto, o papel fundamental dos Assessores Previdenciários, que atuam de forma próxima e qualificada, orientando os participantes na tomada de decisões conscientes e personalizadas. Esses profissionais são essenciais para traduzir as necessidades individuais em soluções adequadas, contribuindo para o fortalecimento da cultura previdenciária e para a maximização dos benefícios oferecidos.

*A parceria entre a DF-PREVICOM e a MAG Seguros reafirma, portanto, o compromisso com a proteção integral dos participantes, unindo expertise, atendimento humanizado e soluções inovadoras para garantir mais segurança e confiança no presente e no futuro.*



**SEGURANÇA FINANCEIRA É O MELHOR  
INVESTIMENTO PARA SUA APOSENTADORIA.**

PARCERIA



**MAG**  
SEGUROS

GRUPO MONGERAL EAGON

# RECEITAS PARA FUNDAÇÃO ORIUNDAS DO PLANO DF-PREVIDÊNCIA

A sustentabilidade financeira da DF-PREVICOM depende diretamente do crescimento do Plano DF-Previdência. À medida que a base de participantes se expande e as contribuições aumentam, crescem também as receitas que custeiam a operação da Fundação. Esta seção apresenta o detalhamento dessas receitas ao longo de 2025, organizadas em três fontes: a taxa de carregamento, incidente sobre as contribuições; o pró-labore e o excedente técnico oriundos do contrato de Cobertura Adicional de Risco com a MAG Seguros; e o fundo de reversão, composto por contribuições patronais não incluídas no resgate de participantes desligados. Juntas, essas fontes totalizaram R\$ 4.661.199,64 no exercício — reflexo direto da trajetória de crescimento consistente do plano.

**TAXA DE CARREGAMENTO:** Receita vinculada às contribuições realizadas ao plano.

**PRÓ-LABORE E EXCEDENTE TÉCNICO:** Receitas de contrapartida provenientes do contrato de Cobertura Adicional de Risco com a MAG.

**FUNDO DE REVERSÃO:** Receita originária do fundo composto por contribuições patronais não incluídas no resgate de servidores exonerados.

	TAXA DE CARREGAMENTO	PRO-LABORE MAG	EXCEDENTE TÉCNICO MAG	FUNDO DE REVERSÃO
JAN-25	306.208,55	3.035,87		
FEV-25	297.007,54	3.324,09		
MAR-25	300.667,44	4.206,07		
ABR-25	309.887,22	4.937,25		
MAI-25	309.845,95	5.625,49		
JUN-25	312.936,57	5.741,69		
JUL-25	319.841,37	6.125,38		
AGO-25	378.109,41	6.538,95		
SET-25	379.432,62	7.209,91	13.548,23	
OUT-25	385.309,56	7.548,14		
NOV-25	390.906,15	8.350,52		
DEZ-25	730.134,45	9.934,24		154.786,98
<b>TOTAL</b>	<b>4.420.286,83</b>	<b>72.577,60</b>	<b>13.548,23</b>	<b>154.786,98</b>

[QUEM SOMOS](#)[VISÃO DAS  
LIDERANÇAS](#)[DESTAQUES 2025](#)[GOVERNANÇA  
CORPORATIVA](#)[GESTÃO  
ADMINISTRATIVA](#)[INVESTIMENTOS](#)[PREVIDÊNCIA](#)[CONSIDERAÇÕES  
FINAIS](#)[ANEXOS](#)[CONTATOS/  
ATENDIMENTO](#)

# CONSIDERAÇÕES FINAIS

2025 foi o ano em que a DF-PREVICOM provou, com clareza e com números, que gestão séria transforma confiança em resultado. Encerramos o exercício com 7.720 participantes ativos — crescimento de 57%, rentabilidade de 13,64%, equivalente a 161,70% do nosso benchmark, e um patrimônio de quase R\$ 200 milhões gerido com responsabilidade e foco no longo prazo. Esses não são apenas indicadores de desempenho. São a tradução concreta do compromisso que assumimos com cada servidor que escolheu confiar seu futuro à DF-PREVICOM.

O marco mais estrutural do exercício foi a constituição da carteira própria de títulos públicos federais, com taxas superiores a IPCA + 7% ao ano. Mais do que um resultado financeiro expressivo, essa decisão representa uma mudança de patamar na forma como gerimos os recursos dos participantes — com maior controle, menor custo operacional e uma base de retorno previsível que se acumulará a favor de quem está hoje em fase de acumulação. Construimos algo que vai durar décadas, com disciplina técnica e responsabilidade fiduciária.

No campo da governança, avançamos em bases que sustentam tudo o que é visível. Aprovamos o novo Código de Ética, instituímos o Programa de Integridade, mapeamos 133 riscos corporativos, documentamos 89% dos processos operacionais e inauguramos nossa nova sede. Uma Fundação com estrutura sólida e governança madura é uma Fundação mais confiável — e confiança, no nosso setor, é tudo.

Olhamos para 2026 com clareza sobre o que ainda precisamos construir: estruturar o produto de empréstimos aos participantes, avançar na alteração estatutária junto à PREVIC e dar o passo definitivo em direção ao equilíbrio financeiro da Fundação. O horizonte é exigente, e é exatamente isso que nos mobiliza.

Por trás de cada número deste relatório há uma história real. Um professor que planeja sua aposentadoria. Um médico que quer ter segurança quando não puder mais trabalhar. Um auditor que pensa no futuro da sua família. A DF-PREVICOM existe para que essas histórias tenham um final digno. E seguiremos, com rigor e com genuíno orgulho do que estamos construindo juntos, sendo a Fundação que os servidores do Distrito Federal merecem ter.



# ANEXOS

Demonstrações Contábeis Consolidadas 2025 e 2024  
Balanço Patrimonial Consolidado  
Mutações do Patrimônio Social  
Plano Gestão Administrativa  
Ativo líquido  
Mutações do Ativo Líquido  
Notas Explicativas  
Relatório do Auditor Independente  
Parecer do Conselho Fiscal  
Parecer do Conselho Deliberativo

[QUEM SOMOS](#)[VISÃO DAS  
LIDERANÇAS](#)[DESTAQUES 2025](#)[GOVERNANÇA  
CORPORATIVA](#)[GESTÃO  
ADMINISTRATIVA](#)[INVESTIMENTOS](#)[PREVIDÊNCIA](#)[CONSIDERAÇÕES  
FINAIS](#)[ANEXOS](#)[CONTATOS/  
ATENDIMENTO](#)

# ANEXOS

## DF-PREVICOM

*Para acessar a versão original em PDF de um anexo, clique nos botões abaixo.*

[01. DEMONSTRAÇÕES CONTÁBEIS CONSOLIDADAS 2025 E 2024](#)[02. BALANÇO PATRIMONIAL CONSOLIDADO](#)[03. MUTAÇÕES DO PATRIMÔNIO SOCIAL](#)[04. PLANO GESTÃO ADMINISTRATIVA](#)[05. ATIVO LÍQUIDO](#)[06. MUTAÇÕES DO ATIVO LÍQUIDO](#)[07. NOTAS EXPLICATIVAS](#)[08. RELATÓRIO DO AUDITOR INDEPENDENTE](#)[09. PARECER DO CONSELHO FISCAL](#)[10. PARECER DO CONSELHO DELIBERATIVO](#)



**DFPREVICOM**

**ACOMPANHE NOSSAS REDES SOCIAIS:**



**ATENDIMENTO:**

Telefone: (61) 3550-7592

WhatsApp: (61) 3550-7592

**De segunda a sexta, das 9h às 18h**

**E-mail:** atendimento@df-previcom.df.gov.br

**Endereço:** SCN Qd. 05 - Centro Empresarial Brasília Shopping and Towers,  
Torre Norte, Sala 1226 - Brasília - CEP 70.715-900



**DFPREVICOM**

Fundação de Previdência Complementar dos Servidores do Distrito Federal